




# Dell Latitude 3330

## Průručka majitel'a

Regulační model: P18S  
Regulační typ: P18S002



# Poznámky, upozornenia a výstrahy

-  **POZNÁMKA:** POZNÁMKA uvádza dôležité informácie, ktoré umožňujú lepšie využitie počítača.
-  **VAROVANIE: UPOZORNENIE** označuje možné poškodenie hardvéru alebo stratu údajov a uvádza, ako sa vyhnúť problému.
-  **VÝSTRAHA: VÝSTRAHA** označuje možné poškodenie majetku, osobné zranenie alebo smrť.

© 2013 Dell Inc.

Ochranné známky, ktoré sa používajú v tomto texte: Dell™, logo Dell, Dell Boom™, Dell Precision™, OptiPlex™, Latitude™, PowerEdge™, PowerVault™, PowerConnect™, OpenManage™, EqualLogic™, Compellent™, KACE™ FlexAddress™ a Force10™ a Vostro™ sú ochranné známky spoločnosti Dell Inc. Intel®, Pentium®, Xeon®, Core® a Celeron® sú registrované ochranné známky spoločnosti Intel Corporation v USA a iných krajinách. AMD® je registrovaná ochranná známka a AMD Opteron™, AMD Phenom™ a AMD Sempron™ sú ochranné známky spoločnosti Advanced Micro Devices, Inc. Microsoft®, Windows®, Windows Server®, Internet Explorer®, MS-DOS®, Windows Vista® a Active Directory® sú ochranné známky alebo registrované ochranné známky spoločnosti Microsoft Corporation v USA a/alebo iných krajinách. Red Hat® a Red Hat® Enterprise Linux® sú registrované ochranné známky spoločnosti Red Hat, Inc. v USA a/alebo iných krajinách. Novell® a SUSE® sú registrované ochranné známky spoločnosti Novell Inc. v USA a iných krajinách. Oracle® je registrovaná ochranná známka spoločnosti Oracle Corporation a/alebo jej pridružených spoločností. Citrix®, Xen®, XenServer® a XenMotion® sú registrované ochranné známky alebo ochranné známky spoločnosti Citrix Systems, Inc. v USA a/alebo iných krajinách. VMware®, Virtual SMP®, vMotion®, vCenter® a vSphere® sú registrované ochranné známky alebo ochranné známky spoločnosti VMware, Inc. v USA alebo iných krajinách. IBM® je registrovaná ochranná známka spoločnosti International Business Machines Corporation.

2013 -03

Rev. A00

# Obsah

<b>Poznámky, upozornenia a výstrahy.....</b>	<b>2</b>
<b>1 Práca na počítači.....</b>	<b>5</b>
Pred začatím prác vnútri počítača.....	5
Vypnutie počítača.....	6
Po dokončení práce v počítači.....	7
Prehľad systému.....	7
<b>2 Demontáž a inštalácia komponentov.....</b>	<b>9</b>
Vybratie karty SD (Secure Digital).....	9
Inštalácia karty Secure Digital (SD).....	9
Vybratie batérie.....	9
Inštalácia batérie.....	10
Demontáž spodného krytu.....	10
Inštalácia spodného krytu.....	10
Demontáž pamäte.....	10
Inštalácia pamäte.....	11
Demontáž pevného disku.....	11
Inštalácia pevného disku.....	12
Demontáž rámu displeja.....	12
Inštalácia rámu displeja.....	13
Demontáž kamery.....	13
Inštalácia kamery.....	13
Demontáž panela displeja.....	13
Inštalácia panela displeja.....	14
Demontáž klávesnice.....	15
Inštalácia klávesnice.....	15
Demontáž opierky dlaní.....	16
Inštalácia opierky dlaní.....	17
Demontáž karty miestnej bezdrôtovej siete (WLAN).....	18
Inštalácia karty miestnej bezdrôtovej siete (WLAN).....	18
Demontáž zostavy displeja.....	18
Inštalácia zostavy displeja.....	20
Demontáž gombíkovej batérie.....	21
Montáž gombíkovej batérie.....	21
Demontáž systémovej dosky.....	21
Inštalácia systémovej dosky.....	22


Demontáž chladiča.....	22
Inštalácia chladiča.....	23
Demontáž dosky High-Definition Multimedia Interface (HDMI).....	23
Inštalácia dosky High-Definition Multimedia Interface (HDMI).....	24
Demontáž reproduktorov.....	24
Inštalácia reproduktorov.....	25
Demontáž vstupno-výstupnej (I/O) dosky.....	25
Inštalácia vstupno-výstupnej (I/O) dosky.....	26
Demontáž napájacieho konektora.....	26
Inštalácia napájacieho konektora.....	27
Možnosti programu System Setup.....	27
<b>3 Program System Setup (Nastavenie systému).....</b>	<b>37</b>
Zavádzacia postupnosť.....	37
Navigačné klávesy.....	37
Možnosti programu System Setup.....	38
Aktualizácia systému BIOS .....	46
Systémové heslo a heslo pre nastavenie.....	46
Nastavenie systémového hesla a hesla pre nastavenie.....	47
Vymazanie alebo zmena existujúceho systémového hesla a/alebo hesla pre nastavenie.....	47
<b>4 Technické údaje.....</b>	<b>49</b>
<b>5 Kontaktovanie spoločnosti Dell.....</b>	<b>55</b>


# Práca na počítači


## Pred začatím prác vnútri počítača


Dodržiavajte nasledujúce bezpečnostné pokyny, aby ste sa vyhli prípadnému poškodeniu počítača a zaistili svoju osobnú bezpečnosť. Pokiaľ nie je uvedené inak, každý postup uvádzaný v tomto dokumente predpokladá, že sú splnené nasledujúce podmienky:


- Vykonalí ste kroky uvedené v časti Práca vnútri počítača.
- Prečítali ste si bezpečnostné informácie, ktoré boli dodané spolu s počítačom.
- Komponent možno vymeniť alebo (ak bol zakúpený osobitne) namontovať podľa postupu demontáže v opačnom poradí krokov.


 **VÝSTRAHA:** Skôr než začnete pracovať vnútri počítača, prečítajte si bezpečnostné pokyny dodané s počítačom. Ďalšie informácie o bezpečnosti a overených postupoch nájdete na stránke so zákonnými požiadavkami na adrese [www.dell.com/regulatory\\_compliance](http://www.dell.com/regulatory_compliance).

 **VAROVANIE:** Veľa opráv smie vykonávať iba oprávnený servisný technik. Vy môžete vykonávať iba postupy riešenia problémov a jednoduché opravy, na ktoré vás oprávňuje dokumentácia k produktu alebo podľa pokynov internetového alebo telefonického tímu servisu a technickej podpory. Na škody spôsobené opravami, ktoré neboli autorizované spoločnosťou Dell, sa nevzťahuje záruka. Prečítajte si bezpečnostné informácie, ktoré boli dodané spolu s produktom, a dodržujte ich.

 **VAROVANIE:** Uzemnite sa pomocou uzemňovacieho pásika na zápästí alebo opakovaným dotýkaním sa nenatretého kovového povrchu (ako napr. konektora na zadnej strane počítača), aby ste predišli elektrostatickému výboju.


 **VAROVANIE:** So súčiastkami a kartami zaobchádzajte opatrne. Nedotýkajte sa komponentov ani kontaktov na karte. Kartu držte za jej okraje alebo za jej kovový montážny držiak. Komponenty ako procesor držte za okraje, nie za kolíky.

 **VAROVANIE:** Ak odpájate kábel, ťahajte ho za konektor alebo pevný ťahací jazýček, nie za samotný kábel. Niektoré káble majú konektor zaistený západkami; pred odpojením takéhoto kábla stlačte západky. Konektory od seba odpájajte plynulým ťahom v rovnom smere – zabránite tým ohnutiu kolíkov. Skôr než niektorý kábel zapojíte, presvedčte sa, či sú oba konektory správne orientované a zarovnané.

 **POZNÁMKA:** Farba počítača a niektorých komponentov sa môže odlišovať od farby uvádzanej v tomto dokumente.


V záujme predchádzania poškodeniu počítača vykonajte pred začatím prác vnútri počítača nasledujúce kroky.

1. Pracovný povrch musí byť rovný a čistý, aby sa nepoškriabal kryt počítača.
2. Vypnite počítač (pozri časť [Vypnutie počítača](#)).
3. Ak je počítač pripojený k dokovaciemu zariadeniu (v doku), napríklad k voliteľnej mediálnej základni alebo tenkej batérii, odpojte ho.

 **VAROVANIE:** Ak chcete odpojiť sieťový kábel, najskôr odpojte kábel z počítača a potom ho odpojte zo sieťového zariadenia.


4. Odpojte od počítača všetky sieťové káble.

5. Odpojte počítač a všetky pripojené zariadenia z elektrických zásuviek.
6. Zatvorte displej a prevráťte počítač na rovný pracovný povrch.

 **POZNÁMKA:** V záujme predchádzania poškodeniu systémovej dosky musíte pred servisným úkonom v počítači vybrať hlavnú batériu.

7. Vyberte hlavnú batériu.
8. Otočte počítač do normálnej polohy.
9. Otvorte displej.
10. Stlačte vypínač, aby sa uzemnila systémová doska.




 **VAROVANIE:** Pred otvorením displeja vždy odpojte počítač z elektrickej zásuvky, aby ste predišli zásahu elektrickým prúdom.

 **VAROVANIE:** Než sa dotknete akéhokoľvek komponentu vnútri počítača, uzemnite sa dotykom na nenatretý kovový povrch – napríklad sa dotknite kovovej zadnej strany počítača. Počas práce sa pravidelne dotýkajte nenatreného kovového povrchu, aby sa rozptýlila statická elektrina, ktorá by mohla poškodiť vnútorné komponenty.

11. Z príslušných zásuviek vyberte všetky vložené karty ExpressCard alebo Smart Card.

## Vypnutie počítača

 **VAROVANIE:** Skôr než vypnete počítač, uložte a zatvorte všetky otvorené súbory a zatvorte všetky otvorené programy, aby ste zabránili strate údajov.

1. Vypnite operačný systém:
  - V systéme Windows 8:
    - \* Používanie zariadenia podporujúceho dotyky:
      - a. Prejdite prstom od pravého okraja obrazovky, otvorte ponuku kľúčových tlačidiel a vyberte možnosť **Settings (Nastavenia)**.
      - b. Vyberte  , potom kliknite na tlačidlo **Vypnúť**.
    - \* Používanie myši:
      - a. Presuňte kurzor do pravého horného rohu obrazovky a kliknite na možnosť **Settings (Nastavenia)**.
      - b. Kliknite na  a vyberte tlačidlo **Vypnúť**.
  - V systéme Windows 7:
    1. Kliknite na položku **Štart** .
    2. Kliknite na tlačidlo **Vypnúť**.

alebo

1. Kliknite na položku **Štart** .
2. Kliknite na šípku v pravom dolnom rohu ponuky **Štart** podľa obrázka a kliknite na položku **Vypnúť**.



2. Skontrolujte vypnutie počítača a všetkých pripojených zariadení. Ak sa počítač a pripojené zariadenia nevypli pri vypínaní operačného systému automaticky, vypnite ich stlačením a podržaním hlavného vypínača na asi 4 sekundy.

## Po dokončení práce v počítači

Po skončení postupu instalácie súčastí sa pred zapnutím počítača uistite, či ste pripojili všetky externé zariadenia, karty a káble.

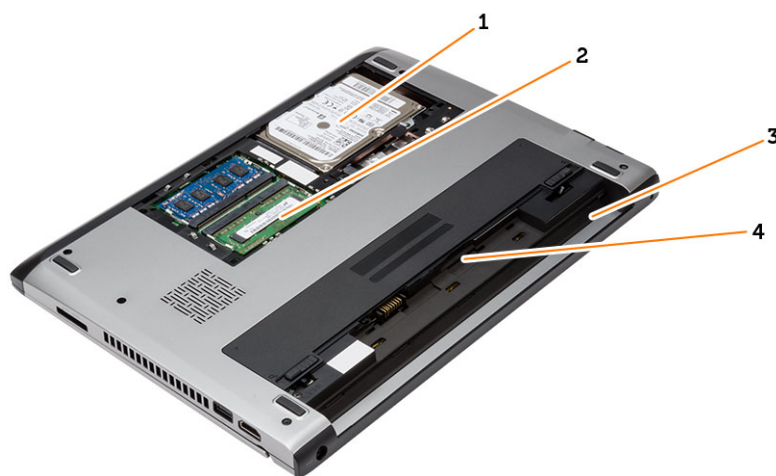
**VAROVANIE:** Používajte výlučne batériu určenú pre konkrétny typ počítača Dell, aby ste nepoškodili počítač. Nepoužívajte batérie určené pre iné počítače spoločnosti Dell.

1. Pripojte prípadné externé zariadenia, napríklad replikátor portov, tenkú batériu alebo mediálnu základňu a nainštalujte všetky karty, napríklad ExpressCard.
2. Pripojte k počítaču prípadné telefónne alebo sieťové káble.

**VAROVANIE:** Pred zapojením sieťového kábla najskôr zapojte kábel do sieťového zariadenia a potom ho zapojte do počítača.

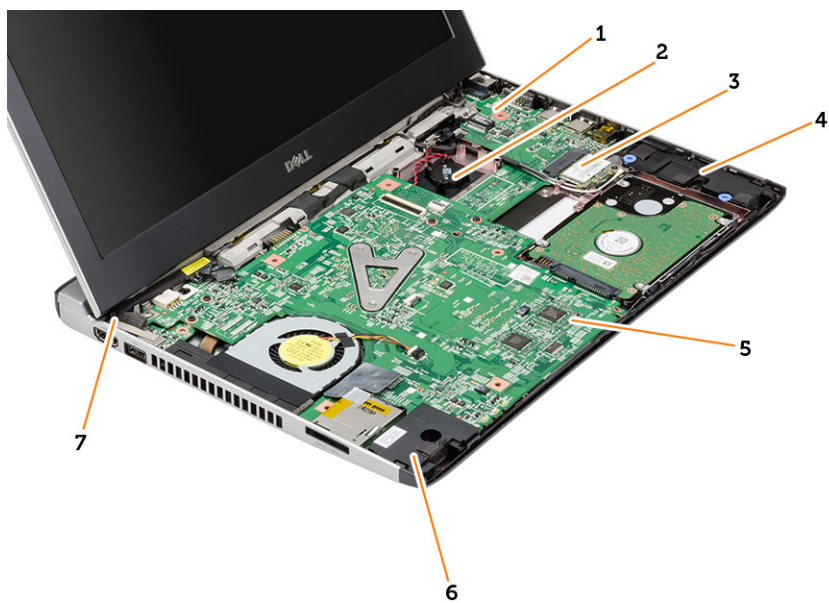
3. Vložte batériu.
4. Pripojte počítač a všetky pripojené zariadenia k ich elektrickým zásuvkám.
5. Zapnite počítač.

## Prehľad systému



Obrázok 1. Pohľad dovnútra – vzadu

1. pevný disk
2. pamäť
3. šachta batérie
4. zásuvka na kartu SIM



**Obrázok 2. Pohľad dovnútra – vpredu**

- |  |                       |
|--|-----------------------|
| 1. Vstupno-výstupná doska (V/V)            | 5. systémová doska    |
| 2. gombíková batéria                       | 6. reproduktor        |
| 3. karta miestnej bezdrôtovej siete (WLAN) | 7. konektor napájania |
| 4. reproduktor                             |                       |



## Demontáž a inštalácia komponentov

Táto časť obsahuje podrobné informácie o odstraňovaní alebo inštalácii komponentov vášho počítača.

### Vybratie karty SD (Secure Digital)

1. Postupujte podľa pokynov uvedených v časti *Pred servisným úkonom v počítači*.
2. Zatlačením na kartu SD ju uvoľnite z počítača.



3. Vysuňte kartu SD z počítača.

### Inštalácia karty Secure Digital (SD)

1. Kartu SD zasunúť do zásuvky a potlačte, až kým kliknutím nenaskočí na miesto.
2. Postupujte podľa pokynov uvedených v časti *Po dokončení práce v počítači*.

### Vybratie batérie

1. Riadiť sa postupmi uvedenými v časti *Pred prácou na počítači*.
2. Posunutím uvoľňovacích západiek odomknite polohu a vyberte batériu z počítača.

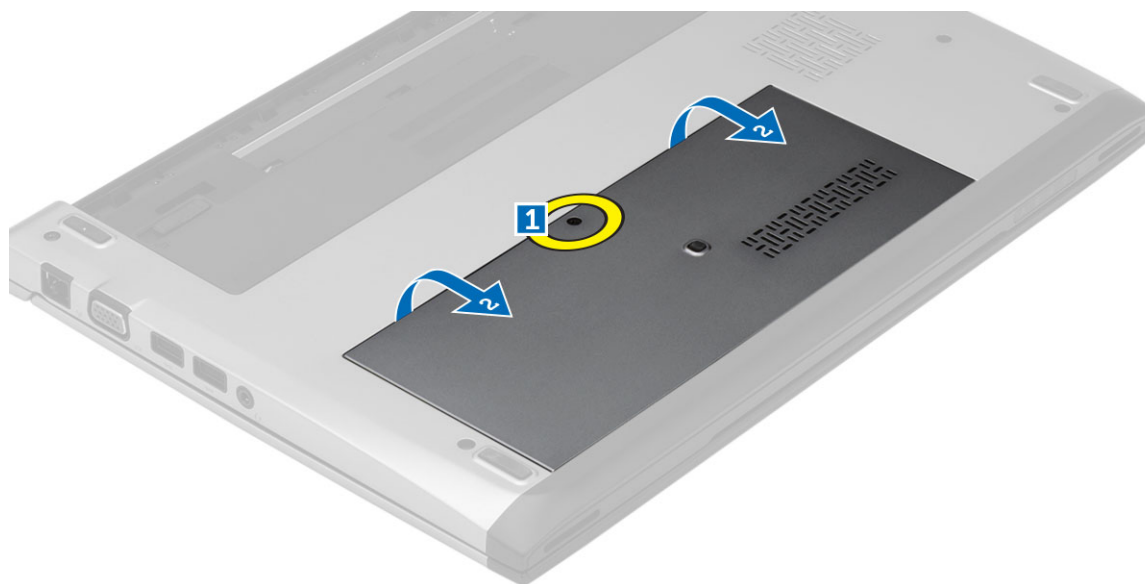


## Inštalácia batérie

1. Vložte batériu do zásuvky, kým sa nezacvakne na svojom mieste.
2. Postupujte podľa pokynov uvedených v časti *Po dokončení práce v počítači*.

## Demontáž spodného krytu

1. Riadte sa postupmi uvedenými v časti *Pred prácou na počítači*.
2. Vyberte batériu.
3. Povoľte skrutku, ktorá pripevňuje spodný kryt k počítaču.



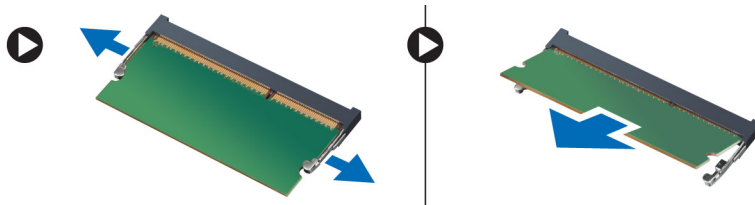
4. Posuňte spodný kryt smerom k zadnej časti počítača. Nadvihnite ho a vyberte ju z počítača.

## Inštalácia spodného krytu

1. Zarovnajte okraj spodného krytu na počítači a nasuňte ho na počítač.
2. Utiahnite skrutku, ktorá pripevňuje spodný kryt k počítaču.
3. Vložte batériu.
4. Postupujte podľa pokynov uvedených v časti *Po dokončení práce v počítači*.

## Demontáž pamäte

1. Riadte sa postupmi uvedenými v časti *Pred prácou na počítači*.
2. Demontujte nasledujúce komponenty:
  - a) Batéria
  - b) Spodný kryt
3. Odtiahnite prídružné spony smerom od pamäťového modulu, kým nevyskočí.



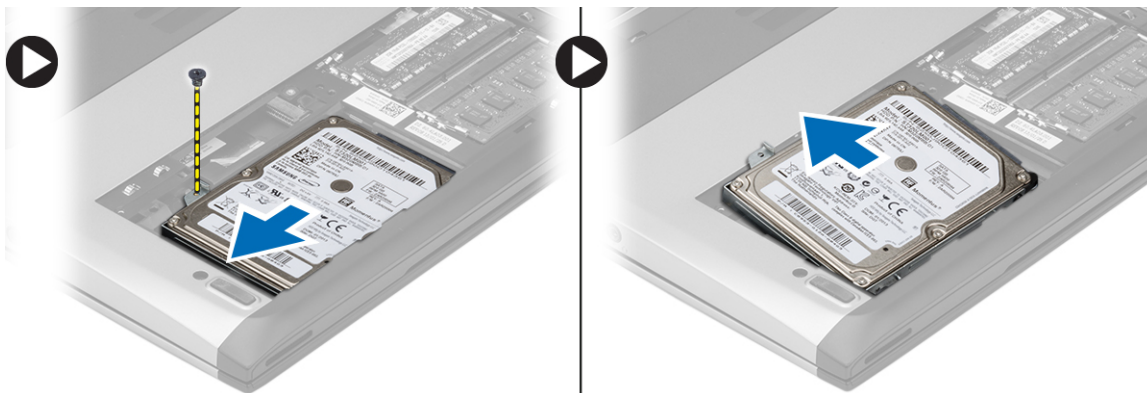
4. Demontujte pamäťový modul z počítača.

## Inštalácia pamäte

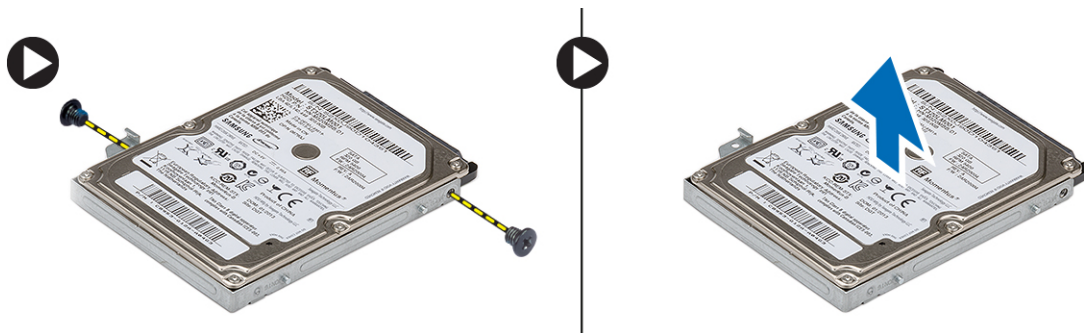
1. Vložte pamäťový modul do pamäťovej zásuvky a zatlačte tak, aby zapadol na svoje miesto.
2. Nainštalujte nasledujúce komponenty:
  - a) spodný kryt
  - b) batéria
3. Postupujte podľa pokynov uvedených v časti *Po dokončení práce v počítači*.

## Demontáž pevného disku

1. Riad'te sa postupmi uvedenými v časti *Pred prácou na počítači*.
2. Demontujte nasledujúce komponenty:
  - a) batéria
  - b) spodný kryt
3. Odskrutkujte skrutku, ktorá drží pevný disk na mieste.



4. Posuňte pevný disk smerom doľava.
5. Opatrne vypáčte a vyberte pevný disk z počítača.
6. Vyberte skrutky, ktoré upevňujú konzolu pevného disku k pevnému disku. Oddeľte konzolu pevného disku od pevného disku.



## Inštalácia pevného disku

1. Zarovnajte konzolu pevného disku s pevným diskom.
2. Utiahnutím skrutiek na pevnom disku pripevníte konzolu pevného disku k pevnému disku.
3. Pevný disk zasuňte do šachty na systémovej doske
4. Zaskrutkujte a utiahnite skrutku, ktorá drží pevný disk v počítači.
5. Nainštalujte nasledujúce komponenty:
  - a) spodný kryt
  - b) batéria
6. Postupujte podľa pokynov uvedených v časti *Po dokončení práce v počítači*.

## Demontáž rámu displeja

1. Riad'te sa postupmi uvedenými v časti *Pred prácou na počítači*.
2. Vyberte batériu.
3. Opatrným páčením uvoľnite rám displeja zo zostavy displeja znútra.



4. Nadvihnite rám displeja a odstráňte ho zo zostavy displeja.

## Inštalácia rámu displeja

1. Zarovnajte rám displeja so zostavou displeja.
2. Počnúc od horného rohu a postupujúc okolo celého rámu zatlačte na rám displeja, kým nezacvakne na svoje miesto do zostavy displeja.
3. Vložte batériu.
4. Postupujte podľa pokynov uvedených v časti *Po dokončení práce v počítači*.

## Demontáž kamery

1. Riadte sa postupmi uvedenými v časti *Pred prácou na počítači*.
2. Demontujte nasledujúce komponenty:
  - a) batéria
  - b) rám displeja
3. Odpojte kábel kamery a jej nadvihnutím ju vyberte z počítača.

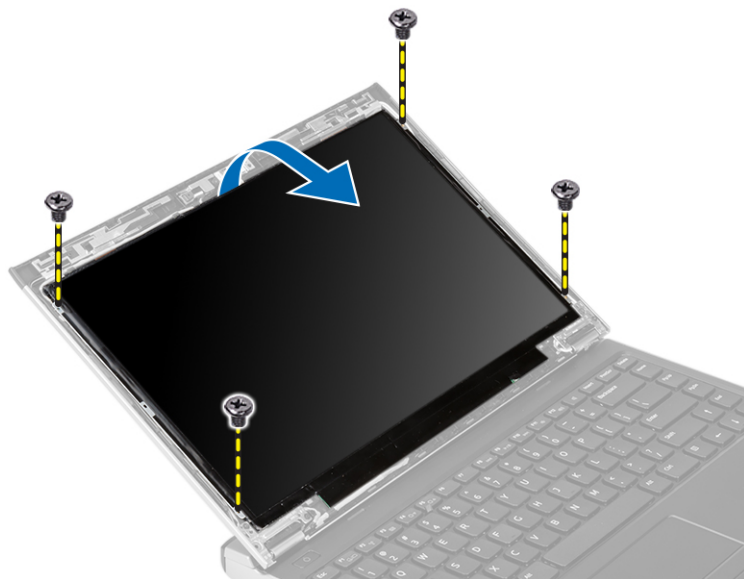


## Inštalácia kamery

1. Zarovnajte kameru na module kamery.
2. Pripojte kábel kamery k modulu kamery.
3. Nainštalujte nasledujúce komponenty:
  - a) rám displeja
  - b) batéria
4. Postupujte podľa pokynov uvedených v časti *Po dokončení práce v počítači*.

## Demontáž panela displeja

1. Riadte sa postupmi uvedenými v časti *Pred prácou na počítači*.
2. Demontujte nasledujúce komponenty:
  - a) batéria
  - b) rám displeja
3. Odskrutkujte skrutky, ktoré pripevňujú panel displeja k zostave displeja.



4. Sklopte panel displeja na klávesnicu.
5. Odlúpte lepiacu pásku, ktorou je pripojenie nízkonapäťového diferenciačného signálu (LVDS) uchytené k panelu displeja.
6. Odpojte kábel LVDS od panela displeja.



7. Demontujte panel displeja z počítača.

## Inštalácia panela displeja

1. Pripojte kábel displeja k panelu displeja a spoj upevnite lepiacou páskou.
2. Pripojte kábel systému nízkonapäťového diferenciačného signálu (LVDS) do zadnej časti panelu displeja.
3. Vráťte lepiacu pásku, ktorou je spoj LVDS uchytený k panelu displeja.
4. Zarovnajte panel displeja na svojom pôvodnom mieste na zostave displeja.

5. Utiahnutím skrutiek upevnite panel displeja k zostave displeja.
6. Nainštalujte nasledujúce komponenty:
  - a) rám displeja
  - b) batéria
7. Postupujte podľa pokynov uvedených v časti *Po dokončení práce v počítači*.

## Demontáž klávesnice

1. Riad'te sa postupmi uvedenými v časti *Pred prácou na počítači*.
2. Vyberte batériu.
3. Páčením klávesnice pomocou plochého skrutkovača uvoľnite poistky, ktoré držia klávesnicu na počítači.



4. Prevráťte klávesnicu a položte ju na opierku dlaní.
5. Nadvihnutím svorky uvoľnite kábel klávesnice a odpojte ho od systémovej dosky.



6. Nadvihnite klávesnicu a vyberte ju z počítača.

## Inštalácia klávesnice

1. Pripojte kábel klávesnice k systémovej doske.
2. Vložte klávesnicu do svojho priechodu.

3. Zatlačte na klávesnicu, kým kliknutím nezaskočí na svoje miesto v počítači.
4. Vložte batériu.
5. Postupujte podľa pokynov uvedených v časti *Po dokončení práce v počítači*.

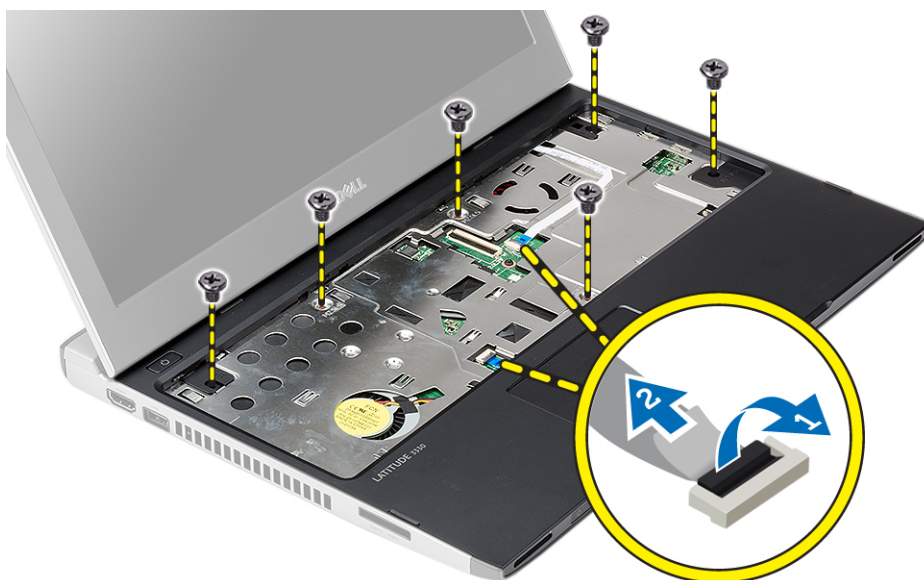
## Demontáž opierky dlaní

1. Riadte sa postupmi uvedenými v časti *Pred prácou na počítači*.
2. Demontujte nasledujúce komponenty:
  - a) batéria
  - b) spodný kryt
  - c) klávesnica
  - d) pevný disk
3. Odskrutkujte skrutky zo spodnej strany počítača, ktoré držia opierku dlaní.

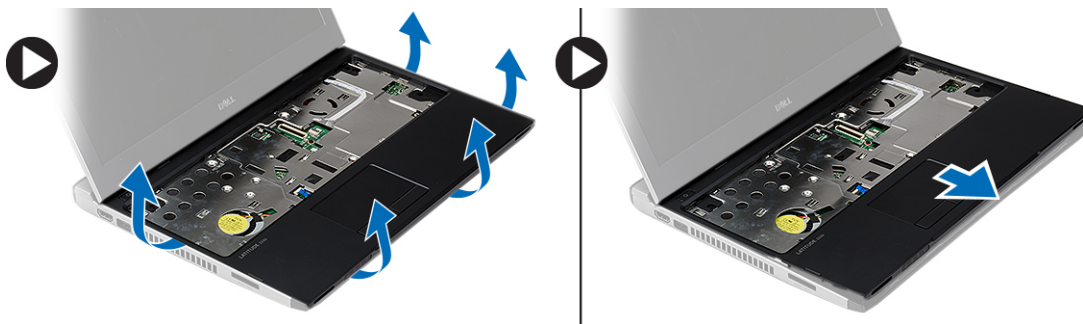


4. Odskrutkujte skrutky na opierke dlaní.





5. Odpojte nasledujúce káble:
  - doska médií
  - dotykový panel
6. Pomocou plastového páčidla opatrne vypáčte bočné hrany opierky dlaní a vyberte ju z počítača.

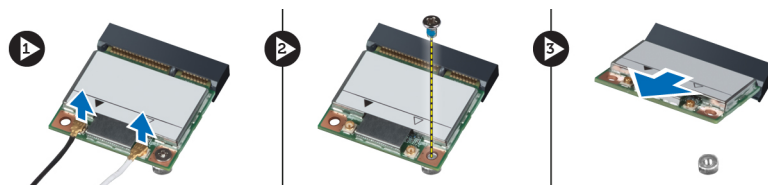


## Inštalácia opierky dlaní

1. Zarovnajte opierku dlaní do pôvodnej polohy v počítači a opatrne ju zacvaknite na miesto.
2. K opierke dlaní pripojte tieto káble:
  - doska médií
  - dotykový panel
3. Utiahnutím skrutiek upevnite opierku dlaní na svojom mieste.
4. Utiahnite skrutky na spodnej strane počítača, ktoré držia opierku dlaní.
5. Nainštalujte nasledujúce komponenty:
  - a) pevný disk
  - b) klávesnica
  - c) spodný kryt
  - d) batéria
6. Postupujte podľa pokynov uvedených v časti *Po dokončení práce v počítači*.

## Demontáž karty miestnej bezdrôtovej siete (WLAN)

1. Riad'te sa postupmi uvedenými v časti *Pred prácou na počítači*.
2. Demontujte nasledujúce komponenty:
  - a) batéria
  - b) spodný kryt
  - c) pevný disk
  - d) klávesnica
  - e) opierka dlaní
3. Odpojte anténne káble od karty WLAN.



4. Odskrutkujte skrutku, ktorá drží kartu WLAN.
5. Demontujte kartu WLAN.

## Inštalácia karty miestnej bezdrôtovej siete (WLAN)

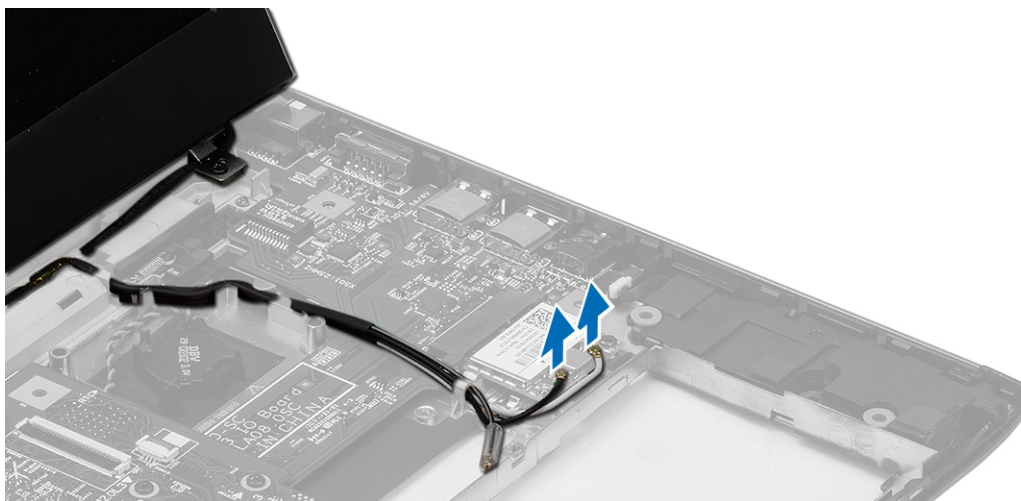
1. Vložte kartu WLAN do jej zásuvky.
2. Zatlačte kartu WLAN nadol a utiahnite skrutku, ktorá pripevňuje kartu WLAN k počítaču.
3. Pripojte anténne káble k príslušným konektorom podľa označenia na karte WLAN.
4. Nainštalujte nasledujúce komponenty:
  - a) opierka dlaní
  - b) klávesnica
  - c) pevný disk
  - d) spodný kryt
  - e) batéria
5. Postupujte podľa pokynov uvedených v časti *Po dokončení práce v počítači*.

## Demontáž zostavy displeja

1. Riad'te sa postupmi uvedenými v časti *Pred prácou na počítači*.
2. Demontujte nasledujúce komponenty:
  - a) batéria
  - b) spodný kryt
  - c) pevný disk
  - d) klávesnica
  - e) opierka dlaní
3. Odskrutkujte skrutky zo spodnej strany počítača, ktoré držia zostavu displeja.



4. Obráťte počítač. Odpojte kábel WLAN a uvoľnite ho z vodiaceho kanála v spodnej časti skrinky.



5. Odpojte kábel displeja od počítača a vyberte ho z vodiaceho kanála.



6. Odskrutkujte skrutku, ktorá drží pravá záves.



7. Opatrne vytiahnite zostavu displeja zo základne počítača.

## Inštalácia zostavy displeja

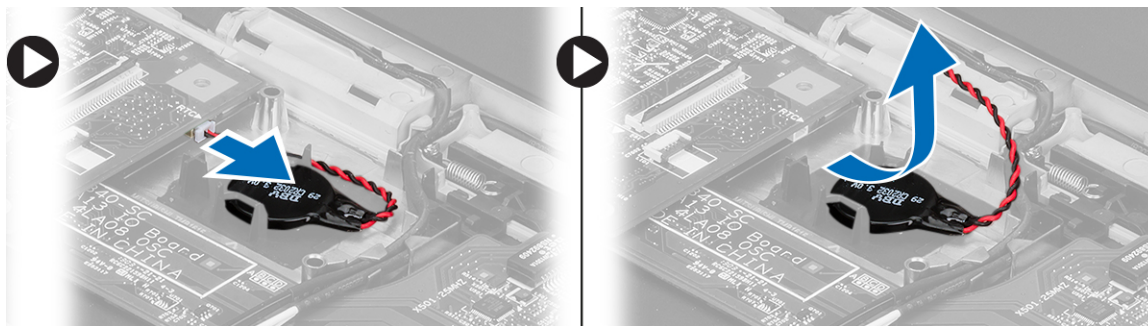
1. Zarovnajte zostavu displeja so základňou počítača.
2. Utiahnite skrutku, ktorá drží pravý záves na mieste.
3. Utiahnutím skrutiek pripevnite zostavu displeja k spodnej časti skrinky.
4. Kábel displeja pripojte ku konektoru na systémovej doske.
5. Kábel WLAN ved'te vodiacim žliabkom a pripojte ho k príslušným modulom.
6. Nainštalujte nasledujúce komponenty:
  - a) opierka dlaní

- b) klávesnica
- c) pevný disk
- d) spodný kryt
- e) batéria

7. Postupujte podľa pokynov uvedených v časti *Po dokončení práce v počítači*

## Demontáž gombíkovej batérie

1. Riad'te sa postupmi uvedenými v časti *Pred prácou na počítači*.
2. Demontujte nasledujúce komponenty:
  - a) batéria
  - b) spodný kryt
  - c) klávesnica
  - d) pevný disk
  - e) opierka dlaní
3. Odmontujte konektor gombíkovej batérie zo systémovej dosky a vypáňte gombíkovú batériu.



4. Vyberte gombíkovú batériu z počítača.

## Montáž gombíkovej batérie

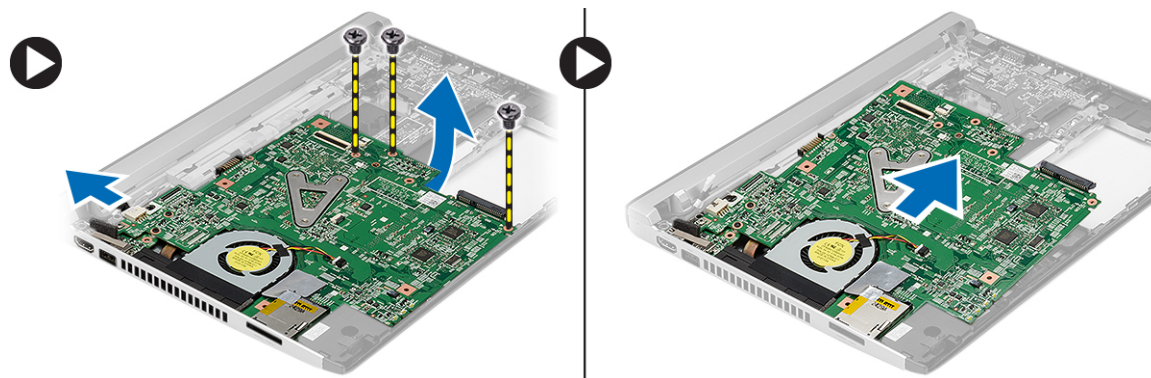
1. Vložte gombíkovú batériu a pripojte jej konektor k priehradke.
2. Nainštalujte nasledujúce komponenty:
  - a) opierka dlaní
  - b) pevný disk
  - c) klávesnica
  - d) spodný kryt
  - e) batéria
3. Postupujte podľa pokynov uvedených v časti *Po dokončení práce v počítači*.

## Demontáž systémovej dosky

1. Riad'te sa postupmi uvedenými v časti *Pred prácou na počítači*.
2. Demontujte nasledujúce komponenty:
  - a) batéria
  - b) karta secure digital (SD)
  - c) spodný kryt
  - d) klávesnica
  - e) pamäť

- f) pevný disk
- g) opierka dlaní
- h) gombíková batéria
- i) zostava displeja

3. Odpojte kábel napájacieho konektora od systémovej dosky.



4. Odstráňte skrutky, ktoré držia systémovú dosku v skrinke.
5. Nadvihnite systémovú dosku a vyberte ju zo skrinky.

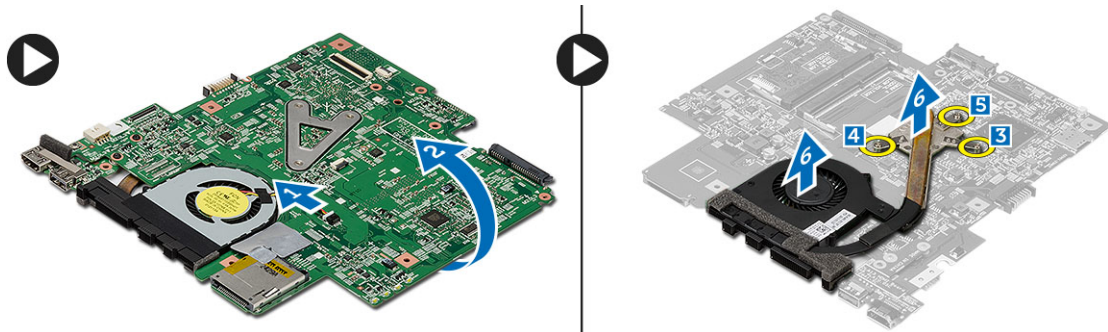
## Inštalácia systémovej dosky

1. Pripojte kábel napájacieho konektora k systémovej doske.
2. Vložte systémovú dosku do svojej zásuvky.
3. Utiahnite skrutky, ktoré držia systémovú dosku v skrinke.
4. Nainštalujte nasledujúce komponenty:
  - a) zostava displeja
  - b) gombíková batéria
  - c) opierka dlaní
  - d) pamäť
  - e) pevný disk
  - f) klávesnica
  - g) spodný kryt
  - h) karta secure digital (SD)
  - i) batéria
5. Postupujte podľa pokynov uvedených v časti *Po dokončení práce v počítači*.

## Demontáž chladiča

1. Riad'te sa postupmi uvedenými v časti *Pred prácou na počítači*.
2. Demontujte nasledujúce komponenty:
  - a) batéria
  - b) karta secure digital (SD)
  - c) spodný kryt
  - d) klávesnica
  - e) pevný disk
  - f) pamäť
  - g) opierka dlaní

- h) gombíková batéria
  - i) systémová doska
  - j) zostava displeja
3. Odpojte kábel chladiča od systémovej dosky.



4. Uvoľnite skrutky so zapustenou hlavou, ktorými je chladič pripevnený k systémovej doske.
5. Nadvihnite chladič a vyberte ho zo systémovej dosky.

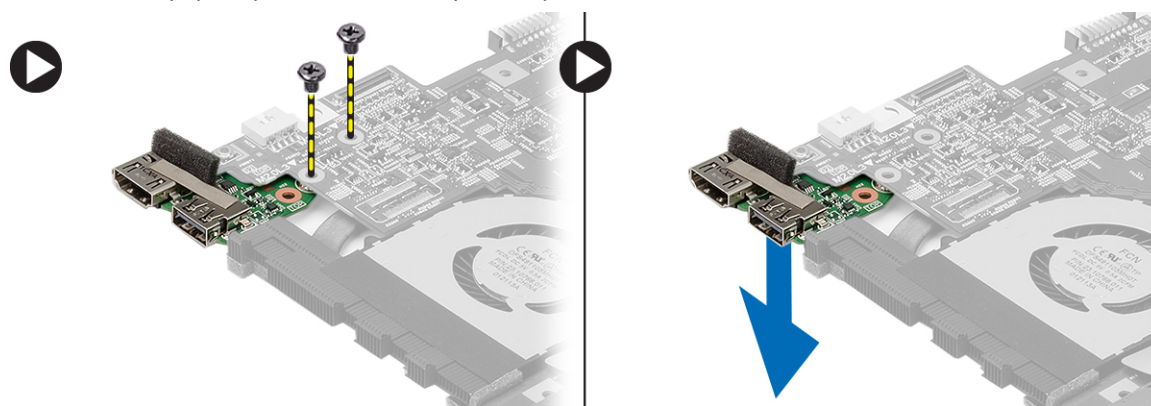
## Inštalácia chladiča

1. Vložte chladič do svojho priečinku.
2. Utiahnutím skrutiek so zapustenou hlavou upevnite chladič na svojom mieste.
3. Pripojte kábel ventilátora k systémovej doske.
4. Nainštalujte nasledujúce komponenty:
  - a) zostava displeja
  - b) systémová doska
  - c) gombíková batéria
  - d) opierka dlaní
  - e) pamäť
  - f) pevný disk
  - g) klávesnica
  - h) spodný kryt
  - i) karta secure digital (SD)
  - j) batéria
5. Postupujte podľa pokynov uvedených v časti *Po dokončení práce v počítači*.

## Demontáž dosky High-Definition Multimedia Interface (HDMI)

1. Riadte sa postupmi uvedenými v časti *Pred prácou na počítači*.
2. Demontujte nasledujúce komponenty:
  - a) batéria
  - b) karta secure digital (SD)
  - c) spodný kryt
  - d) klávesnica
  - e) pevný disk
  - f) pamäť
  - g) opierka dlaní
  - h) zostava displeja
  - i) systémová doska

3. Odstráňte skrutky upevňujúce dosku HDMI k systémovej doske.



4. Vyberte dosku HDMI zo systémovej dosky.

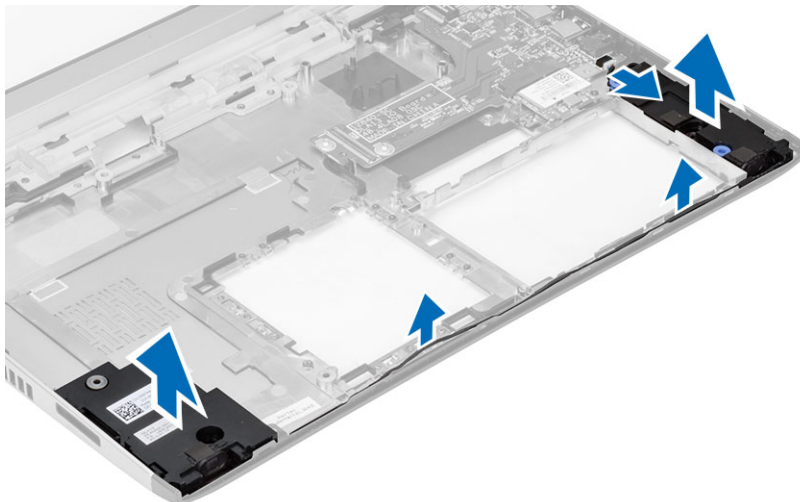
## Inštalácia dosky High-Definition Multimedia Interface (HDMI)

1. Namontujte späť dosku HDMI do jej priečinku.
2. Nainštalujte nasledujúce komponenty:
  - a) zostava displeja
  - b) systémová doska
  - c) zostava displeja
  - d) opierka dlaní
  - e) pamäť
  - f) pevný disk
  - g) klávesnica
  - h) spodný kryt
  - i) karta secure digital (SD)
  - j) batéria
3. Postupujte podľa pokynov uvedených v časti *Po dokončení práce v počítači*.

## Demontáž reproduktorov

1. Riad'te sa postupmi uvedenými v časti *Pred prácou na počítači*.
2. Demontujte nasledujúce komponenty:
  - a) batéria
  - b) karta secure digital (SD)
  - c) spodný kryt
  - d) klávesnica
  - e) pevný disk
  - f) pamäť
  - g) opierka dlaní
  - h) systémová doska
  - i) gombíková batéria
3. Odpojte kábel reproduktora od vstupno-výstupnej dosky.





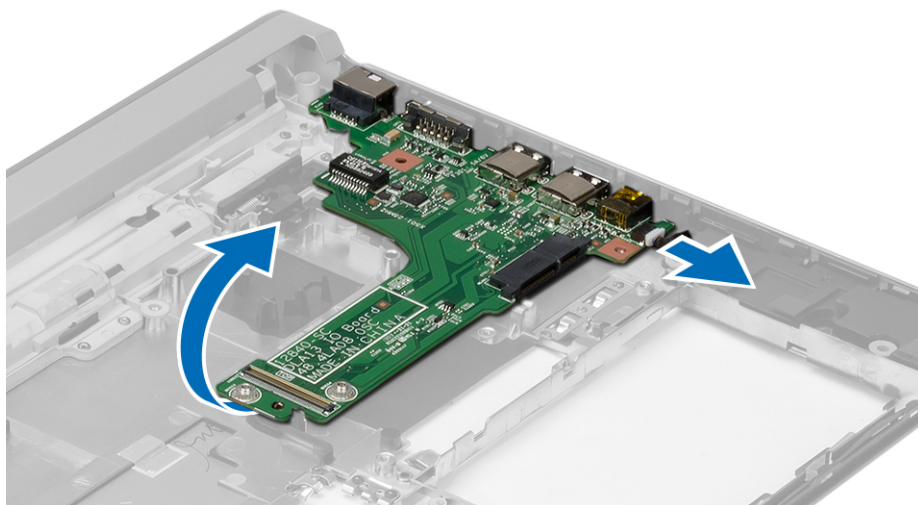
4. Uvoľnite kábel reproduktora z držiaka a vyberte reproduktory z počítača.

## Inštalácia reproduktorov

1. Reproduktory vložte do príslušných priehradiek a káble ved'te príslušnými žliabkami.
2. Pripojte kábel reproduktora k vstupno-výstupnej doske.
3. Nainštalujte nasledujúce komponenty:
  - a) gombíková batéria
  - b) systémová doska
  - c) opierka dlaní
  - d) pamäť
  - e) pevný disk
  - f) klávesnica
  - g) spodný kryt
  - h) karta secure digital (SD)
  - i) batéria
4. Postupujte podľa pokynov uvedených v časti *Po dokončení práce v počítači*.

## Demontáž vstupno-výstupnej (I/O) dosky

1. Riad'te sa postupmi uvedenými v časti *Pred prácou na počítači*.
2. Demontujte nasledujúce komponenty:
  - a) batéria
  - b) karta secure digital (SD)
  - c) spodný kryt
  - d) pevný disk
  - e) pamäť
  - f) klávesnica
  - g) opierka dlaní
  - h) systémová doska
3. Odpojte kábel reproduktora od vstupno-výstupnej dosky.
4. Vyberte vstupno-výstupnú dosku zo skrinky.

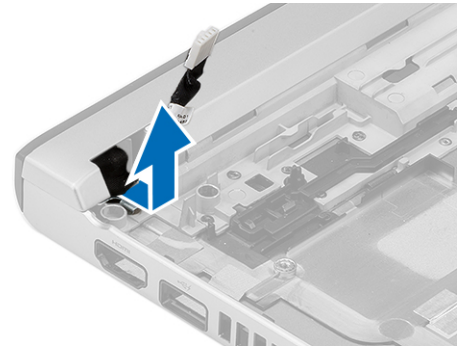
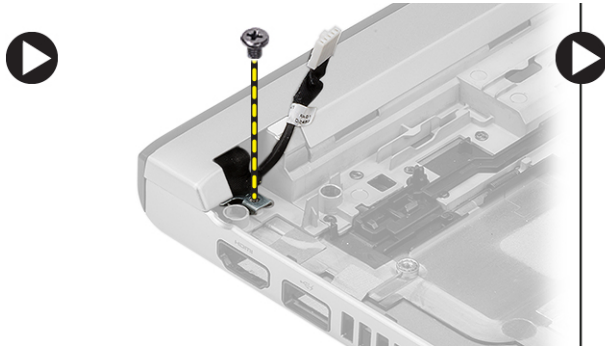


## Inštalácia vstupno-výstupnej (I/O) dosky

1. Vložte vstupno-výstupnú dosku do svojej zásuvky.
2. Pripojte kábel reproduktora k vstupno-výstupnej doske.
3. Nainštalujte nasledujúce komponenty:
  - a) systémová doska
  - b) opierka dlaní
  - c) pamäť
  - d) pevný disk
  - e) klávesnica
  - f) spodný kryt
  - g) karta secure digital (SD)
  - h) batéria
4. Postupujte podľa pokynov uvedených v časti *Po dokončení práce v počítači*.

## Demontáž napájacieho konektora


1. Riad'te sa postupmi uvedenými v časti *Pred prácou na počítači*.
2. Demontujte nasledujúce komponenty:
  - a) batéria
  - b) karta secure digital (SD)
  - c) spodný kryt
  - d) pevný disk
  - e) opierka dlaní
  - f) pamäť
  - g) klávesnica
  - h) zostava displeja
  - i) systémová doska
3. Odskrutkujte skrutku, ktorá drží port napájacieho konektora.
4. Nadvihnite port napájacieho konektora a vyberte ho zo spodnej časti.



## Inštalácia napájacieho konektora

1. Port napájacieho konektora vráťte späť do priehradky.
2. Uťahnite zaist'ovacie skrutky portu napájacieho konektora.
3. Nainštalujte nasledujúce komponenty:
  - a) systémová doska
  - b) zostava displeja
  - c) opierka dlaní
  - d) pamäť
  - e) pevný disk
  - f) klávesnica
  - g) spodný kryt
  - h) karta SD (secure digital)
  - i) batéria
4. Postupujte podľa pokynov uvedených v časti *Po dokončení práce v počítači*.

## Možnosti programu System Setup


 **POZNÁMKA:** V závislosti od vášho počítača a zariadení, ktoré sú v ňom nainštalované, sa položky uvedené v tejto časti môžu, ale nemusia zobrazit'.

Tabuľka 1. General (Všeobecné)

Možnosť	Popis
<b>Informácie o systéme</b>	V tejto časti sú uvedené predovšetkým hlavné funkcie hardvéru počítača. <ul style="list-style-type: none"> <li>• System Information</li> <li>• Memory Information (Informácie o pamäti)</li> <li>• Processor Information (Informácie o procesore)</li> <li>• Device Information (Informácie o zariadeniach)</li> </ul>
<b>Battery Information</b>	Zobrazuje stav nabitia batérie.
<b>Boot Sequence</b>	Umožňuje zmenit' poradie, v akom počítač hľadá operačný systém. Sú vybraté všetky nasledujúce možnosti.

Možnosť	Popis
	<ul style="list-style-type: none"> <li>• Diskette Drive (Disketová jednotka)</li> <li>• Internal HDD</li> <li>• USB Storage Device (Ukladacie zariadenie USB)</li> <li>• CD/DVD/CD-RW Drive (Jednotka CD/DVD/CD-RW)</li> <li>• Onboard NIC (Sieťový radič na doske)</li> </ul> <p>Môžete vybrať aj možnosť Boot List (Zoznam zavedenia). Máte tieto možnosti:</p> <ul style="list-style-type: none"> <li>• <b>Legacy</b> (Staršie) (predvolené nastavenie)</li> <li>• UEFI</li> </ul>
<b>Advanced Boot Options</b>	V režime zavádzania UEFI vám umožní povoliť možnosť Legacy Option ROMs.
<b>Date/Time</b>	Umožňuje nastaviť dátum a čas.

Tabuľka 2. System Configuration (Konfigurácia systému)


Možnosť	Popis
<b>Integrated NIC</b>	<p>Umožňuje nakonfigurovať integrovaný sieťový radič. Máte tieto možnosti:</p> <ul style="list-style-type: none"> <li>• Disabled (Zakázané)</li> <li>• Enabled (Povolené)</li> <li>• <b>Enabled w/PXE</b> (Povolené s PXE) (predvolené nastavenie)</li> </ul>
<b>SATA Operation</b>	<p>Umožňuje nakonfigurovať ovládač internej jednotky SATA. Máte tieto možnosti:</p> <ul style="list-style-type: none"> <li>• Disabled (Zakázané)</li> <li>• ATA</li> <li>• AHCI</li> <li>• <b>RAID On</b> (RAID zapnuté) (predvolené nastavenie)</li> </ul> <p> <b>POZNÁMKA:</b> Zariadenie SATA je nakonfigurované tak, aby podporovalo režim RAID.</p>
<b>Drives</b>	<p>Umožňuje nakonfigurovať jednotky SATA na doske. Máte tieto možnosti:</p> <ul style="list-style-type: none"> <li>• SATA-0</li> <li>• SATA-1</li> </ul> <p>Predvolené nastavenie: Všetky jednotky sú povolené.</p>
<b>SMART Reporting</b>	Toto pole riadi, či budú chyby pevného disku pre integrované diskové jednotky hlásené





Možnosť	Popis
	<p>počas štartu systému. Táto technológia je súčasťou špecifikácie SMART (Self Monitoring Analysis and Reporting Technology – Technológia samostatného sledovania analýz a oznamovania).</p> <ul style="list-style-type: none"> <li>• <b>Enable SMART Reporting (Povoliť hlásenia SMART)</b> – Táto možnosť je v predvolenom nastavení zakázaná.</li> </ul>
<b>USB Configuration</b>	<p>Umožňuje definovať konfiguráciu USB. Máte tieto možnosti:</p> <ul style="list-style-type: none"> <li>• Enable Boot Support (Povoliť podporu zavedenia)</li> <li>• Enable External USB Port (Povoliť externý port USB)</li> </ul> <p>Predvolené nastavenie: obe možnosti sú povolené.</p>
<b>USB PowerShare</b>	<p>Umožňuje konfigurovať správanie funkcie USB PowerShare. Táto možnosť je predvolene zakázaná.</p> <ul style="list-style-type: none"> <li>• Enable USB PowerShare (Povoliť funkciu USB PowerShare)</li> </ul>
<b>Miscellaneous Devices</b>	<p>Umožňuje povoliť alebo zakázať rôzne zariadenia na doske. Máte tieto možnosti:</p> <ul style="list-style-type: none"> <li>• Enable Microphone (Povoliť mikrofón)</li> <li>• Enable Hard Drive Free Fall Protection (Povoliť ochranu pevného disku pred pádom)</li> <li>• Enable Camera (Povoliť kameru)</li> <li>• Enable Media Card (Povoliť čítačku pamäťových kariet)</li> <li>• Disable Media Card (Zakázať čítačku pamäťových kariet)</li> </ul> <p>Predvolené nastavenie: Všetky zariadenia sú povolené.</p>


#### Tabuľka 3. Video

Možnosť	Popis
<b>LCD Brightness</b>	Umožňuje nastaviť jas panela, keď je snímač okolitého svetla vypnutý.

#### Tabuľka 4. Security (Zabezpečenie)


Možnosť	Popis
<b>Admin Password</b>	<p>Umožňuje nastaviť, zmeniť alebo odstrániť heslo správcu (admin).</p> <p> <b>POZNÁMKA:</b> Ak sa heslo správcu používa spolu so systémovým heslom a/alebo heslom pevného disku, je potrebné najskôr nastaviť heslo správcu</p>

Možnosť	Popis
	<p> <b>POZNÁMKA:</b> Po úspešnej zmene hesla sa táto zmena prejaví okamžite.</p> <p> <b>POZNÁMKA:</b> Odstránením hesla správcu sa automaticky odstráni aj systémové heslo a heslo pevného disku.</p> <p> <b>POZNÁMKA:</b> Po úspešnej zmene hesla sa táto zmena prejaví okamžite.</p> <p>Predvolené nastavenie: <b>Not set</b> (Nie je nastavené)</p>
<b>System Password</b>	<p>Umožňuje nastaviť, zmeniť alebo odstrániť systémové heslo.</p> <p> <b>POZNÁMKA:</b> Po úspešnej zmene hesla sa táto zmena prejaví okamžite.</p> <p>Predvolené nastavenie: <b>Not set</b> (Nie je nastavené)</p>
<b>Internal HDD-0 Password (Heslo interného pevného disku 0)</b>	<p>Umožňuje nastaviť, zmeniť alebo odstrániť heslo správcu (admin).</p> <p>Predvolené nastavenie: <b>Not set</b> (Nie je nastavené)</p>
<b>Strong Password</b>	<p>Umožňuje vynútiť zadávanie iba silných hesiel.</p> <p>Predvolené nastavenie: Možnosť <b>Enable Strong Password</b> (Povoliť silné heslá) nie je vybraná.</p>
<b>Password Configuration</b>	<p>Môžete definovať dĺžku svojho hesla. Min = 4, Max = 32</p>
<b>Password Bypass</b>	<p>Umožňuje povoliť alebo zakázať možnosť vynechať heslo prístupu do systému alebo na interný pevný disk, pokiaľ je nastavené. Máte tieto možnosti:</p> <ul style="list-style-type: none"> <li>• <b>Disabled</b> (Zakázané) (predvolené nastavenie)</li> <li>• Reboot bypass (Vynechanie pri reštartovaní)</li> </ul>
<b>Password Change</b>	<p>Umožňuje aktivovať povolenie na zakázanie zmeny systémového hesla a hesla pevného disku, keď je nastavené heslo správcu.</p> <p>Predvolené nastavenie: Možnosť <b>Allow Non-Admin Password Changes</b> (Povoliť zmeny hesla bez oprávnenia správcu) nie je vybraná</p>
<b>Non-Admin Setup Changes</b>	<p>Umožňuje určiť, či sú povolené zmeny možnosti nastavenia, keď je nastavené heslo správcu. Táto možnosť je zakázaná.</p> <ul style="list-style-type: none"> <li>• Allows Wireless Switch Changes (Povoliť zmeny vypínača bezdrôtových rozhraní)</li> </ul>
<b>TPM Security</b>	<p>Umožňuje povoliť modul Trusted Platform Module (TPM) počas spúšťania programu POST. K dispozícii sú tieto možnosti:</p> <ul style="list-style-type: none"> <li>• TPM Security</li> <li>• TPM ACPI Support (Podpora TPM ACPI)</li> <li>• TPM PPI Deprovision Override (Ignorovať nezabezpečenie TPM PPI)</li> <li>• Clear (Vymazať)</li> <li>• TPM PPI Provision Override (Ignorovať zabezpečenie TPM PPI)</li> <li>• Deactivate (Deaktivovať) (predvolené nastavenie)</li> <li>• Activate (Aktivovať)</li> </ul> <p>Predvolené nastavenie: <b>Enable TPM Security (Povoliť TPM Security), TPM ACPI Support (Podpora TPM ACPI), TPM PPI Provision Override (Ignorovať zabezpečenie TPM PPI).</b></p>
<b>Computrace</b>	<p>Umožňuje povoliť alebo zakázať voliteľný softvér Computrace. Máte tieto možnosti:</p>

Možnosť	Popis
	<ul style="list-style-type: none"> <li>• <b>Deactivate</b> (Deaktivovať) (predvolené nastavenie)</li> <li>• Disable (Zakázať)</li> <li>• Activate (Aktivovať)</li> </ul> <p> <b>POZNÁMKA:</b> Možnosti Activate (Aktivovať) a Disable (Zakázať) trvalo aktivujú resp. deaktivujú túto funkciu. Ďalšie zmeny už nebudú povolené</p>
<b>CPU XD Support</b>	<p>Umožní povoliť režim Execute Disable procesora.</p> <p>Predvolené nastavenie: <b>Enable CPU XD Support</b> (Povoliť podporu procesora XD)</p>
<b>OROM Keyboard Access</b>	<p>Umožňuje nastaviť prístup k obrazovkám konfigurácie Option ROM pomocou klávesových skratiek počas zavádzania systému. Máte tieto možnosti:</p> <ul style="list-style-type: none"> <li>• <b>Enable</b> (Povoliť) (predvolené nastavenie)</li> <li>• One Time Enable (Povoliť raz)</li> <li>• Disable (Zakázať)</li> </ul>
<b>Admin Setup Lockout</b>	<p>Umožní zabrániť používateľom vstúpiť do nastavení, ak je nastavené heslo správcu.</p> <p>Predvolené nastavenie: <b>Disabled</b> (Zakázané)</p>

#### Tabuľka 5. Secure Boot

Možnosť	Popis
Secure Boot Enable	<p>Môžete povoliť alebo zakázať bezpečné zavádzanie. Máte tieto možnosti:</p> <ul style="list-style-type: none"> <li>• <b>Disabled</b> (Zakázané) (predvolené nastavenie)</li> <li>• Enabled (Povolené)</li> </ul>
Expert Key Management	<p>Umožňuje vám manipulovať s databázami bezpečnostných kľúčov iba vtedy, ak je systém vo vlastnom režime. Možnosť <b>Enable Custom Mode</b> (Povoliť vlastný režim) je štandardne vypnutá. K dispozícii sú tieto možnosti:</p> <ul style="list-style-type: none"> <li>• PK</li> <li>• KEK</li> <li>• db</li> <li>• dbx</li> </ul> <p>Ak povolíte <b>Custom Mode</b> (Vlastný režim), zobrazia sa príslušné možnosti pre <b>PK, KEK, db a dbx</b>. K dispozícii sú tieto možnosti:</p> <ul style="list-style-type: none"> <li>• <b>Save to File</b> (Uložiť do súboru) – kľúč uloží do používateľom vybraného súboru;</li> <li>• <b>Replace from File</b> (Nahradiť zo súboru) – aktuálny kľúč nahradí kľúčom z používateľom definovaného súboru;</li> </ul>

Možnosť	Popis
	<ul style="list-style-type: none"> <li>• <b>Append from File</b> (Pripojiť zo súboru) – do aktuálnej databázy pridá kľúč z používateľom definovaného súboru;</li> <li>• <b>Delete</b> (Vymazať) – vymaže vybraný kľúč;</li> <li>• <b>Reset All Keys</b> (Obnoviť všetky kľúče) – všetky kľúče sa obnovia na predvolené nastavenie;</li> <li>• <b>Delete All Keys</b> (Vymazať všetky kľúče) – vymažú sa všetky kľúče.</li> </ul> <p> <b>POZNÁMKA:</b> Ak vlastný režim vypnete, všetky vykonané zmeny sa zrušia a kľúče sa obnovia na predvolené nastavenia.</p>

Tabuľka 6. Performance (Výkon)

Možnosť	Popis
<b>Multi Core Support</b>	<p>Toto pole určuje, či môže byť proces spustený na jednom jadre alebo na všetkých jadrách. Výkon niektorých aplikácií sa so zvýšením počtu jadier zlepšuje. Táto možnosť je predvolene povolená. Pomocou nej môžete povoliť alebo zakázať podporu viacerých jadier procesora. Máte tieto možnosti:</p> <ul style="list-style-type: none"> <li>• <b>All</b> (Všetky) (predvolené nastavenie)</li> <li>• 1</li> <li>• 2</li> </ul>
<b>Intel SpeedStep</b>	<p>Umožní povoliť alebo zakázať funkciu Intel SpeedStep.</p> <p>Predvolené nastavenie: <b>Enable Intel SpeedStep</b> (Povoliť funkciu Intel SpeedStep)</p>
<b>C States Control</b>	<p>Umožňuje povoliť alebo zakázať ďalšie stavy spánku procesora.</p> <p>Predvolené nastavenie: <b>Enable C states</b> (Použiť stavy C).</p>
<b>Hyper-Thread Control</b>	<p>Umožňuje povoliť alebo zakázať používanie hypervládiem.</p> <p>Predvolené nastavenie: <b>Enabled</b> (Povolené)</p>

Tabuľka 7. Power Management (Správa napájania)

Možnosť	Popis
<b>AC Behavior</b>	<p>Umožňuje automatické zapnutie počítača po pripojení napájacieho adaptéra. Táto možnosť je zakázaná.</p> <ul style="list-style-type: none"> <li>• <b>Wake on AC</b> (Prebudenie počítača po pripojení napájacieho adaptéra)</li> </ul>
<b>Auto On Time</b>	<p>Môžete nastaviť čas, kedy sa má počítač automaticky zapnúť. Máte tieto možnosti:</p>



Možnosť	Popis
	<ul style="list-style-type: none"> <li>• <b>Disabled</b> (Zakázané) (predvolené nastavenie)</li> <li>• Every Day (Každý deň)</li> <li>• Weekdays (Pracovné dni)</li> <li>• Select Days (Vybrať dni)</li> </ul>
<b>USB Wake Support</b>	<p>Umožňuje povoliť, aby zariadenia USB mohli prebudiť počítač z pohotovostného režimu. Táto možnosť je zakázaná.</p> <ul style="list-style-type: none"> <li>• Enable USB Wake Support (Povoliť podporu prebudenia prostredníctvom USB)</li> </ul>
<b>Wireless Radio Control</b>	<p>Umožňuje ovládať rádio siete WLAN a WWAN. Máte tieto možnosti:</p> <ul style="list-style-type: none"> <li>• Control WLAN Radio (Ovládať rádio WLAN)</li> <li>• Control WWAN Radio (Ovládať rádio WWAN)</li> </ul> <p>Predvolené nastavenie: obe možnosti sú zakázané.</p>
<b>Wake on LAN/WLAN</b>	<p>Táto možnosť umožní spustenie počítača z vypnutého stavu pomocou špeciálneho signálu cez sieť LAN. Prebúdzanie počítača z pohotovostného režimu nie je týmto nastavením ovplyvnené a je potrebné ho povoliť v operačnom systéme. Táto funkcia je aktívna, len ak je počítač napájaný z napájacieho adaptéra.</p> <ul style="list-style-type: none"> <li>• <b>Disabled</b> (Zakázané) – Nepovolí uvedenie počítača do činnosti po prijatí signálov signálu na prebudenie zo siete LAN alebo bezdrôtovej siete LAN. (Predvolené nastavenie)</li> <li>• LAN Only (Len LAN) – Umožňuje uviesť počítač do činnosti prostredníctvom špeciálnych signálov siete LAN.</li> <li>• WLAN Only (Len WLAN)</li> <li>• LAN or WLAN (LAN alebo WLAN)</li> </ul>
<b>Block Sleep</b>	<p>Umožňuje zablokovat' prechod počítača do režimu spánku. Táto možnosť je predvolene zakázaná.</p> <ul style="list-style-type: none"> <li>• Block Sleep (S3) (Blokovanie spánku (S3))</li> </ul>

Tabuľka 8. POST Behavior (Správanie režimu POST)


Možnosť	Popis
<b>Adapter Warnings</b>	<p>Umožňuje aktivovať výstražné hlásenia adaptéra pri použití niektorých napájacích adaptérov. Táto možnosť je predvolene povolená.</p> <ul style="list-style-type: none"> <li>• Enable Adapter Warnings (Povoliť výstrahy adaptéra)</li> </ul>
<b>Mouse/Touchpad</b>	<p>Umožňuje definovať reakciu počítača na vstupy z myši a dotykovej plochy. Máte tieto možnosti:</p> <ul style="list-style-type: none"> <li>• Serial Mouse (Sériová myš)</li> <li>• PS2 Mouse (Myš PS2)</li> <li>• <b>Touchpad/PS-2 Mouse</b> (Dotyková plocha / myš PS2) (predvolené nastavenie)</li> </ul>
<b>Fn Key Emulation</b>	<p>Umožňuje používať kláves &lt;Scroll Lock&gt; na klávesnici PS/2 rovnakým spôsobom ako kláves &lt;Fn&gt; na internej klávesnici. Táto možnosť je predvolene povolená.</p>

Možnosť	Popis
	<ul style="list-style-type: none"> <li>• Enable Fn Key Emulation (Povolit' emuláciu klávesu Fn)</li> </ul>
<b>Fastboot</b>	<p>Umožňuje zrýchliť procesy zavedenia. Máte tieto možnosti:</p> <ul style="list-style-type: none"> <li>• Minimal (Minimálne)</li> <li>• <b>Thorough</b> (Dôkladné) (predvolené nastavenie)</li> <li>• Auto (Automaticky)</li> </ul>

Tabuľka 9. Virtualization Support (Podpora technológie Virtualization)

Možnosť	Popis
<b>Virtualization</b>	<p>Táto možnosť určuje, či môže aplikácia Virtual Machine Monitor (VMM) používať prídavné funkcie hardvéru, ktoré ponúkajú technológie Intel Virtualization.</p> <ul style="list-style-type: none"> <li>• <b>Enable Intel Virtualization Technology</b> (Povolit' technológiu Intel Virtualization) – Predvolené nastavenie.</li> </ul>

Tabuľka 10. Bezdrôtové pripojenie

Možnosť	Popis
<b>Wireless Switch</b>	<p>Umožňuje určiť, ktoré bezdrôtové zariadenie možno ovládať vypínačom bezdrôtových rozhraní. Máte tieto možnosti:</p> <ul style="list-style-type: none"> <li>• WWAN</li> <li>• WLAN</li> </ul> <p>Všetky možnosti sú predvolene povolené.</p> <p> <b>POZNÁMKA:</b> Pre operačný systém Windows 8 je možnosť <b>Wireless Switch</b> (Vypínač bezdrôtových rozhraní) priamo kontrolovaná ovládačom OS. Preto toto nastavenie nemá vplyv na <b>správanie prepínača bezdrôtových funkcií</b>.</p>
<b>Wireless Device Enable</b>	<p>Môžete povoliť alebo zakázať interné bezdrôtové zariadenia. Máte tieto možnosti:</p> <ul style="list-style-type: none"> <li>• WWAN</li> <li>• WLAN</li> </ul> <p>Všetky možnosti sú predvolene povolené.</p>

Tabuľka 11. Maintenance (Údržba)

Možnosť	Popis
<b>Service Tag</b>	Zobrazí servisný štítok počítača.
<b>Asset Tag</b>	Umožňuje vytvoriť inventárny štítok systému, ak ešte nebol nastavený. Táto možnosť nie je v predvolenom nastavení nastavená.

**Tabuľka 12. System Logs (Systémové záznamy)**

<b>Možnosť</b>	<b>Popis</b>
<b>BIOS Events</b>	Zobrazí záznam udalostí systému BIOS a umožňuje vymazať denník. <ul style="list-style-type: none"><li>• Clear Log (Vymazať záznam)</li></ul>
<b>Thermal Events</b>	Zobrazí záznam udalostí teploty a umožňuje vymazať denník. <ul style="list-style-type: none"><li>• Clear Log (Vymazať záznam)</li></ul>
<b>Power Events</b>	Zobrazí záznam udalostí napájania a umožňuje vymazať denník. <ul style="list-style-type: none"><li>• Clear Log (Vymazať záznam)</li></ul>



## Program System Setup (Nastavenie systému)

Program System Setup umožní spravovanie hardvéru vášho počítača a zadanie nastavení na úrovni systému BIOS. Z programu System Setup môžete:

- Zmeniť informácie NVRAM po pridaní alebo odstránení hardvéru počítača
- Zobrazit' konfiguráciu systémového hardvéru
- Povolit' alebo zakázat' integrované zariadenia
- Nastaviť hraničné hodnoty týkajúce sa výkonu a správy napájania
- Spravovať zabezpečenie vášho počítača


### Zavádzacia postupnosť

Zavádzacia postupnosť umožní obísť poradie zavádzacích zariadení definované v nástroji System Setup a zaviesť systém priamo z určeného zariadenia (napríklad z optickej jednotky alebo pevného disku). Počas automatického testu po zapnutí počítača (POST), keď sa objaví logo Dell, môžete:


- Spustíte program System Setup stlačením klávesu <F2>
- Otvorte ponuku na jednorazové zavedenie systému stlačením klávesu <F12>

Ponuka na jednorazové zavedenie systému zobrazí zariadenia, z ktorých je možné zaviesť systém, a možnosť diagnostiky. Možnosti ponuky zavádzania sú:

- Removable Drive (Vymeniteľná jednotka) (ak je k dispozícii)
- STXXXX Drive (Jednotka STXXXX)

 **POZNÁMKA:** XXX označuje číslo jednotky SATA.


- Optical Drive (Optická jednotka)
- Diagnostics (Diagnostika)

 **POZNÁMKA:** Ak zvolíte možnosť Diagnostics, zobrazí sa obrazovka **diagnostiky ePSA**.


Obrazovka s postupnosťou zavádzania systému zobrazí aj možnosť prístupu k obrazovke programu System Setup.

### Navigačné klávesy


Nasledujúca tabuľka popisuje navigačné klávesy pre nastavenie systému.

 **POZNÁMKA:** Väčšina zmien, ktoré vykonáte v nastaveniach systému, sa zaznamená, ale bude neúčinná, kým nereštartujete systém.

Tabuľka 13. Navigačné klávesy

Klávesy	Navigácia
Šípka nahor	Prejde na predchádzajúce pole.
Šípka nadol	Prejde na nasledujúce pole.
<Enter>	Umožní vybrať hodnotu vo zvolenom poli (ak je to možné) alebo nasleduje prepojenie v poli.
Medzerník	Rozbalí alebo zbalí rozbaľovací zoznam, ak je to možné.
<Tab>	Presunie kurzor do nasledujúcej oblasti.
	 <b>POZNÁMKA:</b> Len pre štandardný grafický prehliadač.
<Esc>	Keď prezeráte hlavnú obrazovku, prejde na predchádzajúcu stránku. Po stlačení klávesu <Esc> na hlavnej obrazovke sa zobrazí správa, ktorá vás upozorní na uloženie neuložených zmien a reštartuje systém.
<F1>	Zobrazí pomocníka programu System Setup.

## Možnosti programu System Setup


 **POZNÁMKA:** V závislosti od vášho počítača a zariadení, ktoré sú v ňom nainštalované, sa položky uvedené v tejto časti môžu, ale nemusia zobrazit'.

Tabuľka 14. General (Všeobecné)

Možnosť	Popis
<b>Informácie o systéme</b>	V tejto časti sú uvedené predovšetkým hlavné funkcie hardvéru počítača. <ul style="list-style-type: none"> <li>• System Information</li> <li>• Memory Information (Informácie o pamäti)</li> <li>• Processor Information (Informácie o procesore)</li> <li>• Device Information (Informácie o zariadeniach)</li> </ul>
<b>Battery Information</b>	Zobrazuje stav nabitia batérie.
<b>Boot Sequence</b>	Umožňuje zmeniť poradie, v akom počítač hľadá operačný systém. Sú vybrané všetky nasledujúce možnosti. <ul style="list-style-type: none"> <li>• Diskette Drive (Disketová jednotka)</li> <li>• Internal HDD</li> <li>• USB Storage Device (Ukladacie zariadenie USB)</li> <li>• CD/DVD/CD-RW Drive (Jednotka CD/DVD/CD-RW)</li> <li>• Onboard NIC (Sieťový radič na doske)</li> </ul> <p>Môžete vybrať aj možnosť Boot List (Zoznam zavedenia). Máte tieto možnosti:</p> <ul style="list-style-type: none"> <li>• <b>Legacy</b> (Staršie) (predvolené nastavenie)</li> </ul>

Možnosť	Popis
	<ul style="list-style-type: none"> <li>• UEFI</li> </ul>
<b>Advanced Boot Options</b>	V režime zavádzania UEFI vám umožní povoliť možnosť Legacy Option ROMs.
<b>Date/Time</b>	Umožňuje nastaviť dátum a čas.

Tabuľka 15. System Configuration (Konfigurácia systému)






Možnosť	Popis
<b>Integrated NIC</b>	<p>Umožňuje nakonfigurovať integrovaný sieťový radič. Máte tieto možnosti:</p> <ul style="list-style-type: none"> <li>• Disabled (Zakázané)</li> <li>• Enabled (Povolené)</li> <li>• <b>Enabled w/PXE</b> (Povolené s PXE) (predvolené nastavenie)</li> </ul>
<b>SATA Operation</b>	<p>Umožňuje nakonfigurovať ovládač internej jednotky SATA. Máte tieto možnosti:</p> <ul style="list-style-type: none"> <li>• Disabled (Zakázané)</li> <li>• ATA</li> <li>• AHCI</li> <li>• <b>RAID On</b> (RAID zapnuté) (predvolené nastavenie)</li> </ul> <p> <b>POZNÁMKA:</b> Zariadenie SATA je nakonfigurované tak, aby podporovalo režim RAID.</p>
<b>Drives</b>	<p>Umožňuje nakonfigurovať jednotky SATA na doske. Máte tieto možnosti:</p> <ul style="list-style-type: none"> <li>• SATA-0</li> <li>• SATA-1</li> </ul> <p>Predvolené nastavenie: Všetky jednotky sú povolené.</p>
<b>SMART Reporting</b>	<p>Toto pole riadi, či budú chyby pevného disku pre integrované diskové jednotky hlásené počas štartu systému. Táto technológia je súčasťou špecifikácie SMART (Self Monitoring Analysis and Reporting Technology – Technológia samostatného sledovania analýz a oznamovania).</p> <ul style="list-style-type: none"> <li>• <b>Enable SMART Reporting (Povoliť hlásenia SMART)</b> – Táto možnosť je v predvolenom nastavení zakázaná.</li> </ul>
<b>USB Configuration</b>	Umožňuje definovať konfiguráciu USB. Máte tieto možnosti:

Možnosť	Popis
USB PowerShare	<ul style="list-style-type: none"> <li>• Enable Boot Support (Povoliť podporu zavedenia)</li> <li>• Enable External USB Port (Povoliť externý port USB)</li> </ul> <p>Predvolené nastavenie: obe možnosti sú povolené.</p> <p>Umožňuje konfigurovať správanie funkcie USB PowerShare. Táto možnosť je predvolene zakázaná.</p> <ul style="list-style-type: none"> <li>• Enable USB PowerShare (Povoliť funkciu USB PowerShare)</li> </ul>
Miscellaneous Devices	<p>Umožňuje povoliť alebo zakázať rôzne zariadenia na doske. Máte tieto možnosti:</p> <ul style="list-style-type: none"> <li>• Enable Microphone (Povoliť mikrofón)</li> <li>• Enable Hard Drive Free Fall Protection (Povoliť ochranu pevného disku pred pádom)</li> <li>• Enable Camera (Povoliť kameru)</li> <li>• Enable Media Card (Povoliť čítačku pamät'ových kariet)</li> <li>• Disable Media Card (Zakázať čítačku pamät'ových kariet)</li> </ul> <p>Predvolené nastavenie: Všetky zariadenia sú povolené.</p>


#### Tabuľka 16. Video

Možnosť	Popis
LCD Brightness	Umožňuje nastaviť jas panela, keď je snímač okolitého svetla vypnutý.

#### Tabuľka 17. Security (Zabezpečenie)

Možnosť	Popis
Admin Password	<p>Umožňuje nastaviť, zmeniť alebo odstrániť heslo správcu (admin).</p> <ul style="list-style-type: none"> <li> <b>POZNÁMKA:</b> Ak sa heslo správcu používa spolu so systémovým heslom a/alebo heslom pevného disku, je potrebné najskôr nastaviť heslo správcu</li> <li> <b>POZNÁMKA:</b> Po úspešnej zmene hesla sa táto zmena prejaví okamžite.</li> <li> <b>POZNÁMKA:</b> Odstránením hesla správcu sa automaticky odstráni aj systémové heslo a heslo pevného disku.</li> <li> <b>POZNÁMKA:</b> Po úspešnej zmene hesla sa táto zmena prejaví okamžite.</li> </ul> <p>Predvolené nastavenie: <b>Not set</b> (Nie je nastavené)</p>
System Password	<p>Umožňuje nastaviť, zmeniť alebo odstrániť systémové heslo.</p> <ul style="list-style-type: none"> <li> <b>POZNÁMKA:</b> Po úspešnej zmene hesla sa táto zmena prejaví okamžite.</li> </ul>




Možnosť	Popis
	Predvolené nastavenie: <b>Not set</b> (Nie je nastavené)
<b>Internal HDD-0 Password (Heslo interného pevného disku 0)</b>	Umožňuje nastaviť, zmeniť alebo odstrániť heslo správcu (admin). Predvolené nastavenie: <b>Not set</b> (Nie je nastavené)
<b>Strong Password</b>	Umožňuje vynútiť zadávanie iba silných hesiel. Predvolené nastavenie: Možnosť <b>Enable Strong Password</b> (Povoliť silné heslá) nie je vybraná.
<b>Password Configuration</b>	Môžete definovať dĺžku svojho hesla. Min = 4, Max = 32
<b>Password Bypass</b>	Umožňuje povoliť alebo zakázať možnosť vynechať heslo prístupu do systému alebo na interný pevný disk, pokiaľ je nastavené. Máte tieto možnosti: <ul style="list-style-type: none"> <li>• <b>Disabled</b> (Zakázané) (predvolené nastavenie)</li> <li>• Reboot bypass (Vynechanie pri reštartovaní)</li> </ul>
<b>Password Change</b>	Umožňuje aktivovať povolenie na zakázanie zmeny systémového hesla a hesla pevného disku, keď je nastavené heslo správcu. Predvolené nastavenie: Možnosť <b>Allow Non-Admin Password Changes</b> (Povoliť zmeny hesla bez oprávnenia správcu) nie je vybraná
<b>Non-Admin Setup Changes</b>	Umožňuje určiť, či sú povolené zmeny možnosti nastavenia, keď je nastavené heslo správcu. Táto možnosť je zakázaná. <ul style="list-style-type: none"> <li>• <b>Allows Wireless Switch Changes</b> (Povoliť zmeny vypínača bezdrôtových rozhraní)</li> </ul>
<b>TPM Security</b>	Umožňuje povoliť modul Trusted Platform Module (TPM) počas spúšťania programu POST. K dispozícii sú tieto možnosti: <ul style="list-style-type: none"> <li>• TPM Security</li> <li>• TPM ACPI Support (Podpora TPM ACPI)</li> <li>• TPM PPI Deprovision Override (Ignorovať nezabezpečenie TPM PPI)</li> <li>• Clear (Vymazať)</li> <li>• TPM PPI Provision Override (Ignorovať zabezpečenie TPM PPI)</li> <li>• Deactivate (Deaktivovať) (predvolené nastavenie)</li> <li>• Activate (Aktivovať)</li> </ul> Predvolené nastavenie: <b>Enable TPM Security (Povoliť TPM Security), TPM ACPI Support (Podpora TPM ACPI), TPM PPI Provision Override (Ignorovať zabezpečenie TPM PPI).</b>
<b>Computrace</b>	Umožňuje povoliť alebo zakázať voliteľný softvér Computrace. Máte tieto možnosti: <ul style="list-style-type: none"> <li>• <b>Deactivate</b> (Deaktivovať) (predvolené nastavenie)</li> <li>• Disable (Zakázať)</li> <li>• Activate (Aktivovať)</li> </ul>  <b>POZNÁMKA:</b> Možnosti Activate (Aktivovať) a Disable (Zakázať) trvalo aktivujú resp. deaktivujú túto funkciu. Ďalšie zmeny už nebudú povolené
<b>CPU XD Support</b>	Umožní povoliť režim Execute Disable procesora. Predvolené nastavenie: <b>Enable CPU XD Support</b> (Povoliť podporu procesora XD)

Možnosť	Popis
<b>OROM Keyboard Access</b>	Umožňuje nastaviť prístup k obrazovkám konfigurácie Option ROM pomocou klávesových skratiek počas zavádzania systému. Máte tieto možnosti: <ul style="list-style-type: none"> <li>• <b>Enable</b> (Povoliť) (predvolené nastavenie)</li> <li>• One Time Enable (Povoliť raz)</li> <li>• Disable (Zakázať)</li> </ul>
<b>Admin Setup Lockout</b>	Umožní zabrániť používateľom vstúpiť do nastavení, ak je nastavené heslo správcu. Predvolené nastavenie: <b>Disabled</b> (Zakázané)

Tabuľka 18. Secure Boot

Možnosť	Popis
Secure Boot Enable	Môžete povoliť alebo zakázať bezpečné zavádzanie. Máte tieto možnosti: <ul style="list-style-type: none"> <li>• <b>Disabled</b> (Zakázané) (predvolené nastavenie)</li> <li>• Enabled (Povolené)</li> </ul>
Expert Key Management	Umožňuje vám manipulovať s databázami bezpečnostných kľúčov iba vtedy, ak je systém vo vlastnom režime. Možnosť <b>Enable Custom Mode</b> (Povoliť vlastný režim) je štandardne vypnutá. K dispozícii sú tieto možnosti: <ul style="list-style-type: none"> <li>• PK</li> <li>• KEK</li> <li>• db</li> <li>• dbx</li> </ul> <p>Ak povolíte <b>Custom Mode</b> (Vlastný režim), zobrazia sa príslušné možnosti pre <b>PK, KEK, db a dbx</b>. K dispozícii sú tieto možnosti:</p> <ul style="list-style-type: none"> <li>• <b>Save to File</b> (Uložiť do súboru) – kľúč uloží do používateľom vybraného súboru;</li> <li>• <b>Replace from File</b> (Nahradiť zo súboru) – aktuálny kľúč nahradí kľúčom z používateľom definovaného súboru;</li> <li>• <b>Append from File</b> (Pripojiť zo súboru) – do aktuálnej databázy pridá kľúč z používateľom definovaného súboru;</li> <li>• <b>Delete</b> (Vymazať) – vymaže vybraný kľúč;</li> <li>• <b>Reset All Keys</b> (Obnoviť všetky kľúče) – všetky kľúče sa obnovia na predvolené nastavenie;</li> <li>• <b>Delete All Keys</b> (Vymazať všetky kľúče) – vymažú sa všetky kľúče.</li> </ul>

Možnosť	Popis
	 <b>POZNÁMKA:</b> Ak vlastný režim vypnete, všetky vykonané zmeny sa zrušia a kľúče sa obnovia na predvolené nastavenia.

Tabuľka 19. Performance (Výkon)

Možnosť	Popis
<b>Multi Core Support</b>	<p>Toto pole určuje, či môže byť proces spustený na jednom jadre alebo na všetkých jadrách. Výkon niektorých aplikácií sa so zvýšením počtu jadier zlepšuje. Táto možnosť je predvolene povolená. Pomocou nej môžete povoliť alebo zakázať podporu viacerých jadier procesora. Máte tieto možnosti:</p> <ul style="list-style-type: none"> <li>• <b>All (Všetky)</b> (predvolené nastavenie)</li> <li>• 1</li> <li>• 2</li> </ul>
<b>Intel SpeedStep</b>	<p>Umožní povoliť alebo zakázať funkciu Intel SpeedStep.</p> <p>Predvolené nastavenie: <b>Enable Intel SpeedStep</b> (Povoliť funkciu Intel SpeedStep)</p>
<b>C States Control</b>	<p>Umožňuje povoliť alebo zakázať ďalšie stavy spánku procesora.</p> <p>Predvolené nastavenie: <b>Enable C states</b> (Použiť stavy C).</p>
<b>Hyper-Thread Control</b>	<p>Umožňuje povoliť alebo zakázať používanie hypervládiem.</p> <p>Predvolené nastavenie: <b>Enabled</b> (Povolené)</p>

Tabuľka 20. Power Management (Správa napájania)

Možnosť	Popis
<b>AC Behavior</b>	<p>Umožňuje automatické zapnutie počítača po pripojení napájacieho adaptéra. Táto možnosť je zakázaná.</p> <ul style="list-style-type: none"> <li>• <b>Wake on AC</b> (Prebudenie počítača po pripojení napájacieho adaptéra)</li> </ul>
<b>Auto On Time</b>	<p>Môžete nastaviť čas, kedy sa má počítač automaticky zapnúť. Máte tieto možnosti:</p> <ul style="list-style-type: none"> <li>• <b>Disabled</b> (Zakázané) (predvolené nastavenie)</li> <li>• <b>Every Day</b> (Každý deň)</li> <li>• <b>Weekdays</b> (Pracovné dni)</li> <li>• <b>Select Days</b> (Vybrať dni)</li> </ul>
<b>USB Wake Support</b>	<p>Umožňuje povoliť, aby zariadenia USB mohli prebudiť počítač z pohotovostného režimu. Táto možnosť je zakázaná.</p> <ul style="list-style-type: none"> <li>• <b>Enable USB Wake Support</b> (Povoliť podporu prebudenia prostredníctvom USB)</li> </ul>

Možnosť	Popis
<b>Wireless Radio Control</b>	<p>Umožňuje ovládať rádio siete WLAN a WWAN. Máte tieto možnosti:</p> <ul style="list-style-type: none"> <li>• Control WLAN Radio (Ovládať rádio WLAN)</li> <li>• Control WWAN Radio (Ovládať rádio WWAN)</li> </ul> <p>Predvolené nastavenie: obe možnosti sú zakázané.</p>
<b>Wake on LAN/WLAN</b>	<p>Táto možnosť umožní spustenie počítača z vypnutého stavu pomocou špeciálneho signálu cez sieť LAN. Prebúdzanie počítača z pohotovostného režimu nie je týmto nastavením ovplyvnené a je potrebné ho povoliť v operačnom systéme. Táto funkcia je aktívna, len ak je počítač napájaný z napájacieho adaptéra.</p> <ul style="list-style-type: none"> <li>• <b>Disabled</b> (Zakázané) – Nepovolí uvedenie počítača do činnosti po prijatí signálu signálu na prebudenie zo siete LAN alebo bezdrôtovej siete LAN. (Predvolené nastavenie)</li> <li>• LAN Only (Len LAN) – Umožňuje uviesť počítač do činnosti prostredníctvom špeciálnych signálov siete LAN.</li> <li>• WLAN Only (Len WLAN)</li> <li>• LAN or WLAN (LAN alebo WLAN)</li> </ul>
<b>Block Sleep</b>	<p>Umožňuje zablokovať prechod počítača do režimu spánku. Táto možnosť je predvolene zakázaná.</p> <ul style="list-style-type: none"> <li>• Block Sleep (S3) (Blokovanie spánku (S3))</li> </ul>


#### Tabuľka 21. POST Behavior (Správanie režimu POST)

Možnosť	Popis
<b>Adapter Warnings</b>	<p>Umožňuje aktivovať výstražné hlásenia adaptéra pri použití niektorých napájacích adaptérov. Táto možnosť je predvolene povolená.</p> <ul style="list-style-type: none"> <li>• Enable Adapter Warnings (Povoliť výstrahy adaptéra)</li> </ul>
<b>Mouse/Touchpad</b>	<p>Umožňuje definovať reakciu počítača na vstupy z myši a dotykovej plochy. Máte tieto možnosti:</p> <ul style="list-style-type: none"> <li>• Serial Mouse (Sériová myš)</li> <li>• PS2 Mouse (Myš PS2)</li> <li>• <b>Touchpad/PS-2 Mouse</b> (Dotyková plocha / myš PS2) (predvolené nastavenie)</li> </ul>
<b>Fn Key Emulation</b>	<p>Umožňuje používať kláves &lt;Scroll Lock&gt; na klávesnici PS/2 rovnakým spôsobom ako kláves &lt;Fn&gt; na internej klávesnici. Táto možnosť je predvolene povolená.</p> <ul style="list-style-type: none"> <li>• Enable Fn Key Emulation (Povoliť emuláciu klávesu Fn)</li> </ul>
<b>Fastboot</b>	<p>Umožňuje zrýchliť procesy zavedenia. Máte tieto možnosti:</p> <ul style="list-style-type: none"> <li>• Minimal (Minimálne)</li> <li>• <b>Thorough</b> (Dôkladné) (predvolené nastavenie)</li> <li>• Auto (Automaticky)</li> </ul>

**Tabuľka 22. Virtualization Support (Podpora technológie Virtualization)**

Možnosť	Popis
<b>Virtualization</b>	Táto možnosť určuje, či môže aplikácia Virtual Machine Monitor (VMM) používať prídavné funkcie hardvéru, ktoré ponúkajú technológie Intel Virtualization. <ul style="list-style-type: none"> <li>• <b>Enable Intel Virtualization Technology</b> (Povoliť technológiu Intel Virtualization) – Predvolené nastavenie.</li> </ul>

**Tabuľka 23. Bezdrôtové pripojenie**

Možnosť	Popis
<b>Wireless Switch</b>	Umožňuje určiť, ktoré bezdrôtové zariadenie možno ovládať vypínačom bezdrôtových rozhraní. Máte tieto možnosti: <ul style="list-style-type: none"> <li>• WWAN</li> <li>• WLAN</li> </ul> <p>Všetky možnosti sú predvolene povolené.</p> <p> <b>POZNÁMKA:</b> Pre operačný systém Windows 8 je možnosť <b>Wireless Switch</b> (Vypínač bezdrôtových rozhraní) priamo kontrolovaná ovládačom OS. Preto toto nastavenie nemá vplyv na <b>správanie prepínača bezdrôtových funkcií</b>.</p>
<b>Wireless Device Enable</b>	Môžete povoliť alebo zakázať interné bezdrôtové zariadenia. Máte tieto možnosti: <ul style="list-style-type: none"> <li>• WWAN</li> <li>• WLAN</li> </ul> <p>Všetky možnosti sú predvolene povolené.</p>

**Tabuľka 24. Maintenance (Údržba)**




Možnosť	Popis
<b>Service Tag</b>	Zobrazí servisný štítok počítača.
<b>Asset Tag</b>	Umožňuje vytvoriť inventárny štítok systému, ak ešte nebol nastavený. Táto možnosť nie je v predvolenom nastavení nastavená.

**Tabuľka 25. System Logs (Systémové záznamy)**

Možnosť	Popis
<b>BIOS Events</b>	Zobrazí záznam udalostí systému BIOS a umožňuje vymazať denník. <ul style="list-style-type: none"> <li>• Clear Log (Vymazať záznam)</li> </ul>
<b>Thermal Events</b>	Zobrazí záznam udalostí teploty a umožňuje vymazať denník. <ul style="list-style-type: none"> <li>• Clear Log (Vymazať záznam)</li> </ul>
<b>Power Events</b>	Zobrazí záznam udalostí napájania a umožňuje vymazať denník. <ul style="list-style-type: none"> <li>• Clear Log (Vymazať záznam)</li> </ul>

# Aktualizácia systému BIOS

Odporúča sa aktualizovať BIOS (nastavenie systému) v prípade výmeny systémovej dosky alebo ak je k dispozícii aktualizácia. Pre notebooky sa uistite, že batéria počítača je úplne nabitá a pripojená k elektrickej zásuvke

1. Reštartujte počítač.
2. Prejdite na stránku [support.dell.com/support/downloads](https://support.dell.com/support/downloads).
3. Ak máte servisný štítok alebo kód expresného servisu svojho počítača:
  -  **POZNÁMKA:** V prípade modelov Desktop servisný štítok sa nachádza na prednej strane počítača.
  -  **POZNÁMKA:** V prípade notebookov servisný štítok sa nachádza na spodnej strane počítača.
  -  **POZNÁMKA:** V prípade modelov All-In-One Desktop servisný štítok sa nachádza na zadnej strane počítača.
  - a) Zadajte **Service Tag** (Servisný štítok) alebo **Express Service Code** (Kód expresného servisu) a kliknite na tlačidlo **Submit** (Odoslať).
  - b) Kliknite na položku **Submit (Odoslať)** a pokračujte krokom 5.
4. Ak nemáte k dispozícii servisný štítok ani kód expresného servisu svojho počítača, vyberte niektorú z nasledujúcich možností:
  - a) **Automaticky zistiť servisný štítok**
  - b) **Vybrať možnosť zo zoznamu Moje produkty a služby**
  - c) **Vybrať možnosť zo zoznamu všetkých produktov Dell**
5. Na obrazovke aplikácií a ovládačov v rozbaľovacom zozname **Operating System** (Operačný systém) vyberte možnosť **BIOS**.
6. Nájdite najnovší súbor BIOS a kliknite na tlačidlo **Download File** (Prevziať súbor).
7. V okne **Please select your download method below** (Vyberte spôsob preberania nižšie) vyberte želaný spôsob preberania a kliknite na tlačidlo **Download Now** (Prevziať teraz).  
Zobrazí sa okno **File Download** (Prevziať súbor).
8. Kliknutím na možnosť **Save** (Uložiť) uložte súbor do svojho počítača.
9. Kliknutím na možnosť **Run** (Spustiť) nainštalujte aktualizované nastavenia do svojho počítača.  
Postupujte podľa pokynov na obrazovke.


## Systémové heslo a heslo pre nastavenie

Môžete vytvoriť systémové heslo a heslo pre nastavenie pre zabezpečenie vášho počítača.

Typ hesla	Popis
<b>Systémové heslo</b>	Heslo, ktoré musíte zadať pre prihlásenie sa do systému.
<b>Heslo pre nastavenie</b>	Heslo, ktoré musíte zadať pre vstup a zmeny nastavení systému BIOS vášho počítača.

 **VAROVANIE:** Funkcie hesla poskytujú základnú úroveň zabezpečenia údajov vo vašom počítači.

 **VAROVANIE:** Ak váš počítač nie je uzamknutý a nie je pod dohľadom, ktokoľvek môže získať prístup k údajom uloženým v ňom.

 **POZNÁMKA:** Funkcie systémové heslo a heslo pre nastavenie sú vypnuté v čase dodávky vášho počítača.

## Nastavenie systémového hesla a hesla pre nastavenie

Môžete určiť nové **System Password** (Systémové heslo) a/alebo **Setup Password** (Heslo pre nastavenie) alebo zmeniť existujúce **System Password** (Systémové heslo) a/alebo **Setup Password** (Heslo pre nastavenie) iba ak má nastavenie **Password Status** (Stav hesla) hodnotu **Unlocked** (Odomknuté). Ak je stav hesla **Locked** (Zamknuté), nemôžete zmeniť systémové heslo.



**POZNÁMKA:** Ak je prepojka hesla vyradená, existujúce systémové heslo a heslo pre nastavenie sa vymažú a pri prihlasovaní sa k počítaču nemusíte zadať systémové heslo.

Ak chcete spustiť nástroj na nastavenie systému, stlačte kláves <F2> ihneď po zapnutí alebo reštartovaní systému.

1. Na obrazovke **System BIOS** (Systém BIOS) alebo **System Setup** (Nastavenie systému) vyberte **System Security** (Zabezpečenie systému) a stlačte kláves <Enter>. Zobrazí sa okno **System Security** (Zabezpečenie systému).
2. Na obrazovke **System Security** (Zabezpečenie systému) skontrolujte, či je **Password Status** (Stav hesla) nastavené na **Unlocked** (Odomknuté).
3. Zvoľte **System Password** (Systémové heslo), zadajte systémové heslo a stlačte tlačidlo <Enter> alebo <Tab>.

Pri priradovaní systémového hesla dodržujte nasledujúce pravidlá:

- Heslo môže obsahovať maximálne 32 znakov.
- Heslo môže obsahovať čísla 0 – 9.
- Platné sú len malé písmená, veľké písmená nie sú povolené.
- Iba nasledujúce špeciálne znaky sú povolené: medzera, ("), (+), (.), (-), (.), (/), (:), (|), (\), (|), (^).

Na požiadanie zadajte systémové heslo znova.

4. Zadajte systémové heslo tak, ako ste to zadali predtým, a kliknite na tlačidlo **OK**.
5. Zvoľte **Setup Password** (Heslo pre nastavenie), zadajte svoje systémové heslo a stlačte tlačidlo <Enter> alebo <Tab>. Zobrazí sa okno s výzvou, aby ste zadali heslo pre nastavenie znova.
6. Zadajte heslo pre nastavenie tak, ako ste to zadali predtým, a kliknite na tlačidlo **OK**.
7. Stlačte <Esc>, správa vás upozorní, aby ste uložili zmeny.
8. Stlačením klávesu <Y> uložte zmeny.

Počítač sa reštartuje.

## Vymazanie alebo zmena existujúceho systémového hesla a/alebo hesla pre nastavenie

Uistite sa, že **Password Status** (Stav hesla) je **Unlocked** (Odomknuté) (v nástroji **System Setup**) skôr, než sa pokúsíte vymazať alebo zmeniť existujúce systémové heslo a/alebo heslo pre nastavenie. Nemôžete vymazať alebo zmeniť existujúce systémové heslo alebo heslo pre nastavenie, ak je **Password Status** (Stav hesla) **Locked** (Zamknuté).

Ak chcete spustiť nástroj **System Setup**, stlačte kláves <F2> ihneď po zapnutí alebo reštartovaní systému.

1. Na obrazovke **System BIOS** (Systém BIOS) alebo **System Setup** (Nastavenie systému) vyberte **System Security** (Zabezpečenie systému) a stlačte kláves <Enter>. Zobrazí sa obrazovka **System Security** (Zabezpečenie systému).
2. Na obrazovke **System Security** (Zabezpečenie systému) skontrolujte, či je **Password Status** (Stav hesla) nastavené na **Unlocked** (Odomknuté).
3. Zvoľte **System Password** (Systémové heslo), zmeňte alebo vymažte systémové heslo a stlačte tlačidlo <Enter> alebo <Tab>.

4. Zvoľte **Setup Password** (Heslo pre nastavenie), zmeňte alebo vymažte heslo pre nastavenie a stlačte tlačidlo <Enter> alebo <Tab>.




**POZNÁMKA:** Ak zmeníte systémové heslo a/alebo heslo pre nastavenie, na výzvu zadajte nové heslo znova.  
Ak mažete systémové heslo a/alebo heslo pre nastavenie, na výzvu potvrdíte mazanie.

5. Stlačte <Esc>, správa vás upozorní, aby ste uložili zmeny.
6. Stlačením tlačidla <Y> uložte zmeny a ukončíte program Nastavenie systému.  
Počítač sa reštartuje.



## Technické údaje

 **POZNÁMKA:** Ponuka sa môže líšiť podľa oblasti. Nasledujúce technické údaje obsahujú len informácie, ktorých dodanie s počítačom je požadované zákonom. Ďalšie informácie týkajúce sa konfigurácie počítača získate kliknutím na položku **Štart** → **Pomoc a technická podpora**. Potom vyberte možnosť zobrazenia informácií o počítači.

System Information	
Čipová sada	Intel HM77 Express Chipset
Processor	
Typ	<ul style="list-style-type: none"> <li>• Intel IVB ULV 17 W               <ul style="list-style-type: none"> <li>– Intel Celeron</li> <li>– Typový rad Intel Core i3</li> <li>– Typový rad Intel Core i5</li> </ul> </li> <li>• Intel SNB ULV 17 W               <ul style="list-style-type: none"> <li>– Typový rad Intel Core i3</li> </ul> </li> </ul>
Video	
Typ videa	Integrované na systémovej doske
Dátová zbernica	Integrované video
Radič grafickej karty:	
Intel Celeron	Intel HD Graphics
Intel i3 a i5	<ul style="list-style-type: none"> <li>• Intel HD Graphics pre procesory Intel Celeron</li> <li>• Intel HD 3000 Graphics pre procesory Intel 2. generácie</li> <li>• Intel HD 4000 Graphics pre procesory Intel 3. generácie</li> </ul>
Pamäť	
Pamäťový konektor	Dve zásuvky SODIMM
Kapacita pamäte	2 GB, 4 GB a 8 GB
Typ pamäte	<ul style="list-style-type: none"> <li>• 1333 MHz DDR3 pre procesory Intel 2. generácie</li> <li>• 1600 MHz DDR3L pre procesory Intel 3. generácie</li> </ul>
Minimálna pamäť	2 GB
Maximálna pamäť	8 GB

<b>Zvuk</b>	
Typ	Dvojkanálový zvuk s vysokým rozlíšením
Radič	IDT 92HD93
Stereo konverzia	24-bitová (analog – digitál a digitál – analog)
Rozhranie:	
Interné	Zvuk s vysokým rozlíšením
Externé	Kombinovaný konektor na vstup z mikrofónu/stereofónnych slúchadiel
Reproduktory	Dva (2 W)
Interný zosilňovač pre reproduktory	Dva (2 W)
Ovládanie hlasitosti	Ponuky programov, ovládacie prvky médií a funkčné klávesy na klávesnici
<b>Komunikačné rozhrania</b>	
Sieťový adaptér	10/100/1000 Mb/s Ethernet LAN
Bezdrôtové pripojenie	Medzinárodná bezdrôtová sieť (WLAN), Bluetooth (voliteľné) a širokopásmové mobilné pripojenie 3G (voliteľné)
<b>Porty a konektory</b>	
Zvuk	Kombinovaný konektor pre zvukový vstup/výstup
Video	Jeden konektor VGA, jeden 19–pinový konektor HDMI
Sieťový adaptér	Jeden konektor RJ-45
USB	<ul style="list-style-type: none"> <li>• Dva USB 3.0 kompatibilné konektory</li> <li>• Jeden USB 2.0 (1) konektor PowerShare</li> </ul>
Čítačka pamätíových kariet	Jedna čítačka kariet Multi-Media: (SD-XC, plus staršia verzia - SD, SDIO, MMC, Mini-MMC, MMC+ (podporovaná iba v režime kompatibility MMC), karta SD s vysokou hustotou, karta SD s vysokou kapacitou)
<b>Displej</b>	
Typ	HD WLED s antireflexnou vrstvou
Veľkosť	13,30"
Aktívna oblasť (X/Y)	293,42 mm x 164,97 mm
Rozmery:	
Výška	188,75 mm (7,43")
Šírka	314,10 mm (12,36 palca)
Z – výška	3,60 mm (0,14")
Uhlopriečka	337,82 mm (13,30")

<b>Displej</b>	
Maximálne rozlíšenie	1 366 x 768 pixlov pri 262k farieb
Maximálny jas	220 nitov
Obnovovacia frekvencia	60 Hz
Prevádzkový uhol	0° (zatvorený) až 135°
Minimálne pozorovacie uhly:	
Vodorovný	40/45 @ CR >= 10
Zvislý	15/20 @ CR >= 10
Rozstup pixlov	0,2148 mm x 0,2148 mm
<b>Klávesnica</b>	
Počet klávesov	<ul style="list-style-type: none"> <li>• Spojené štáty a Kanada: 86 klávesov</li> <li>• Európa a Brazília: 87 klávesov</li> <li>• Japonsko: 90 klávesov</li> </ul>
<b>Dotyková plocha</b>	
Aktívna oblasť:	
Os X	81,00 mm (3,18 palca)
Os Y	41,00 mm (1,61 palca)
<b>Batéria</b>	
Typ	<ul style="list-style-type: none"> <li>• 4-článková lítium-iónová (3,0 Ah)</li> <li>• 6-článková lítium-iónová (3,0 Ah)</li> </ul>
Rozmery:	
Hĺbka:	
4-článková a 6-článková	48,79 mm (1,92 palca)
Výška:	
4-článková	20,25 mm (0,80 palca)
6-článková	30,20 mm (1,18 palca)
Šírka:	
4-článková a 6-článková	269,50 mm (10,61 palca)
Hmotnosť:	
4-článková	245,00 g (0,54 lb)
6-článková	370,00 g (0,81 lb)
Napätie:	
4-článková	14,80 V
6-článková	11,10 V

---

**Batéria**

---

Približná doba nabíjania 4-článkovej a 6-článkovej batérie 4 hodiny  
pri vypnutom počítači

Teplotný rozsah:

Prevádzka 0 °C až 35 °C (32 °F až 95 °F)

Mimo prevádzky -40 °C až 65 °C (-40 °F až 149 °F)

gombíková batéria 3V lithium-iontová batéria CR2032

---

**Napájací adaptér**

---

Typ 65 W a 90 W

Vstupné napätie 100 V= až 240 V=

Vstupný prúd (maximálny) 1,50 A, 1,60 A a 1,70 A

Vstupná frekvencia 50 Hz až 60 Hz

Výstupný výkon 65 W a 90 W

Výstupný prúd

60 W 4,43 A (maximálny pri 4-sekundových impulzoch),  
3,34 A (trvalý)

90 W 4,62 A

Menovité výstupné napätie 19,50 V= (+/- 1,0 V=)

Rozmery:

Výška 29,00 mm (1,14 palca)

Šírka 46,50 mm (1,83")

Hĺbka 107,00 mm (4,21 palca)

Teplotný rozsah:

Prevádzka 0 °C až 40 °C (32 °F až 104 °F)

Mimo prevádzky -40 °C až 70 °C (-40 °F až 158 °F)

---

**Fyzické vlastnosti**

---

Výška (s panelom WLED) 21 mm až 32,00 mm (0,83 až 1,25 palca)

Šírka 329,30 mm (12,96")

Hĺbka 237,65 mm (9,35")

Hmotnosť (minimálna) 1,55 kg (3,43 lb)

---

**Nároky na prostredie**

---

Teplotný rozsah:

Prevádzka 0 °C až 35 °C (32 °F až 95 °F)

Skladovanie -40 °C až 65 °C (-40 °F až 149 °F)

Relatívna vlhkosť (maximálna):

---


**Nároky na prostredie**

---

Prevádzka	10% až 90% (nekondenzujúca)
Skladovanie	5% až 95% (nekondenzujúca)
Nadmorská výška (maximálna):	
Prevádzka	-15,2 m až 3048 m (-50 až 10 000 stôp) 0° až 35°C
Mimo prevádzky	-15,20 m až 10 668 m (-50 až 35 000 stôp)
Maximálne vibrácie:	
Prevádzka	0,66 Grms (2 Hz – 600 Hz)
Skladovanie	1,30 Grms (2 Hz – 600 Hz)
Maximálny náraz:	
Prevádzka	110 G
Skladovanie	160 G
Hladina vzduchom prenášaných kontaminantov	G1 alebo nižšia, v súlade s definíciou v norme ISA-S71.04–1985



## Kontaktovanie spoločnosti Dell

 **POZNÁMKA:** Ak nemáte aktívne pripojenie na internet, kontaktné informácie nájdete vo faktúre, dodacom liste, účtenke alebo v produktovom katalógu spoločnosti Dell.

Spoločnosť Dell ponúka niekoľko možností podpory a servisu on-line a telefonicky. Dostupnosť sa však líši v závislosti od danej krajiny a produktu a niektoré služby nemusia byť vo vašej oblasti dostupné. Kontaktovanie spoločnosti Dell v súvislosti s predajom, technickou podporou alebo službami zákazníkom:

1. Navštívte stránku **dell.com/support**
2. Vyberte kategóriu podpory.
3. Overte svoju krajinu alebo región v rozbaľovacom zozname Výber krajiny/regiónu v hornej časti stránky.
4. V závislosti od konkrétnej potreby vyberte prepojenie na vhodnú službu alebo technickú podporu.